

## **BÁO CÁO THƯỜNG NIÊN**

**Công ty Cổ phần Chứng khoán KIS Việt Nam**

**Năm 2015**

## I. THÔNG TIN CHUNG

### 1. Thông tin khái quát

- Tên giao dịch: **CÔNG TY CỔ PHẦN CHỨNG KHOÁN KIS VIỆT NAM**
- Giấy chứng nhận đăng ký doanh nghiệp số: Quyết định số 56/UBCK-GPHĐKD ngày 05/07/2007 và Giấy phép điều chỉnh lần thứ 7 số 01/GPĐC-UBCK ngày 09/01/2015 do Ủy ban Chứng khoán Nhà Nước cấp.
- Vốn điều lệ: 1.112.766.000.000 đồng
- Vốn đầu tư của chủ sở hữu: 1.112.766.000.000 đồng
- Địa chỉ: Tầng 3, Tòa nhà Maritime Bank Tower, số 180 – 192 Nguyễn Công Trứ, Phường Nguyễn Thái Bình, Quận 1, Tp.Hồ Chí Minh.
- Số điện thoại: (08) 3914 8585
- Số fax: (08) 3821 6898
- Website: [www.kisvn.vn](http://www.kisvn.vn)
- Mã cổ phiếu (nếu có):

### 2. Quá trình hình thành và phát triển:

- Công ty Cổ Phần Chứng khoán KIS Việt Nam trước đây là Công ty Cổ Phần Chứng khoán Gia Quyền được thành lập ngày 05/07/2007 Quyết định số 56/UBCK-GPHĐKD ngày 05/07/2007 với số vốn 135 tỷ đồng, từ tháng 01/2015 KIS Việt Nam đã tăng vốn điều lệ lên 1.112.766.000.000 đồng. Công ty được đầu tư hệ thống hạ tầng công nghệ hiện đại, cùng với đội ngũ Ban điều hành và các chuyên viên có nền tảng kiến thức chuyên sâu và bề dày kinh nghiệm về môi trường kinh doanh và mạng lưới quan hệ hợp tác với các tổ chức trong và ngoài nước.
- 17/07/2007 Chính thức trở thành thành viên của Trung tâm lưu ký chứng khoán theo giấy chứng nhận số 60/GCNTVLK
- 17/08/2007 Chính thức trở thành thành viên của Sở giao dịch chứng khoán TP.HCM theo quyết định số 57/QĐ-SGDHCM
- 28/08/2007 Chính thức trở thành thành viên của Trung tâm giao dịch chứng khoán Hà Nội theo quyết định số 215/QĐ-TTGDHN
- 12/06/2008 Công ty Chứng khoán Gia Quyền là Công ty Đại chúng, theo công văn số 1142/UBCK-QLPH ngày 13/06/2008 của UBCKNN
- 20/06/2008 Thành lập và khai trương Chi nhánh Hà Nội theo Quyết định số 439/QĐ-UBCK
- 10/07/2008 Chi nhánh chính thức trở thành thành viên của Trung tâm lưu ký chứng khoán theo giấy chứng nhận số 34/GCNTVLK-CN.
- 18/08/2010 Phát hành tăng vốn điều lệ từ 135 tỷ đồng lên 263,646 tỷ đồng theo Quyết định số 662/QĐ-UBCK và đợt phát hành tăng vốn hoàn tất vào ngày 17/12/2010 theo giấy phép điều chỉnh số 376/GPĐC-UBCK.
- Ngày 21/3/2012 Công ty chính thức đổi tên thành Công ty Cổ phần Chứng khoán KIS Việt Nam theo Giấy phép điều chỉnh 19/GPĐC-UBCK ngày 21/03/2011. Ngày 24/3/2012 Công ty chính thức đổi tên của Chi nhánh thành Công ty Cổ phần Chứng khoán KIS Việt Nam – Chi nhánh Hà Nội theo Quyết định số 265/QĐ-UBCK ngày 24/03/2011.
- Ngày 08/7/2011 Công ty chính thức thay đổi địa chỉ trụ sở chính của Công ty theo Giấy phép điều chỉnh 42/GPĐC-UBCK ngày 08/07/2011.
- Ngày 29/02/2012 Chi nhánh Hà Nội chính thức thay đổi địa chỉ trụ sở theo Quyết định số 193/QĐ-UBCK do UBCK Nhà Nước cấp ngày 29/02/2012.

- Ngày 09/01/2015 Công ty được Ủy ban Chứng khoán Nhà Nước cấp Giấy phép điều chỉnh Giấy phép thành lập và hoạt động công ty số 01/GPĐC-UBCK, tăng vốn điều lệ lên 1.112.766.000.000 đồng.
- Ngày 22/04/2015 Công ty được Ủy ban Chứng khoán Nhà nước cấp Giấy phép điều chỉnh Giấy phép thành lập và hoạt động công ty 20/GPĐC-UBCK, bổ sung nghiệp vụ kinh doanh: Bảo lãnh phát hành chứng khoán.
- Ngày 01/06/2015 Thành lập và khai trương Phòng giao dịch Bà Triệu theo quyết định số 458/QĐ-UBCK.
- Ngày 08/07/2015 Thành lập và khai trương Phòng giao dịch Nguyễn Tri Phương theo quyết định số 577/QĐ-UBCK.

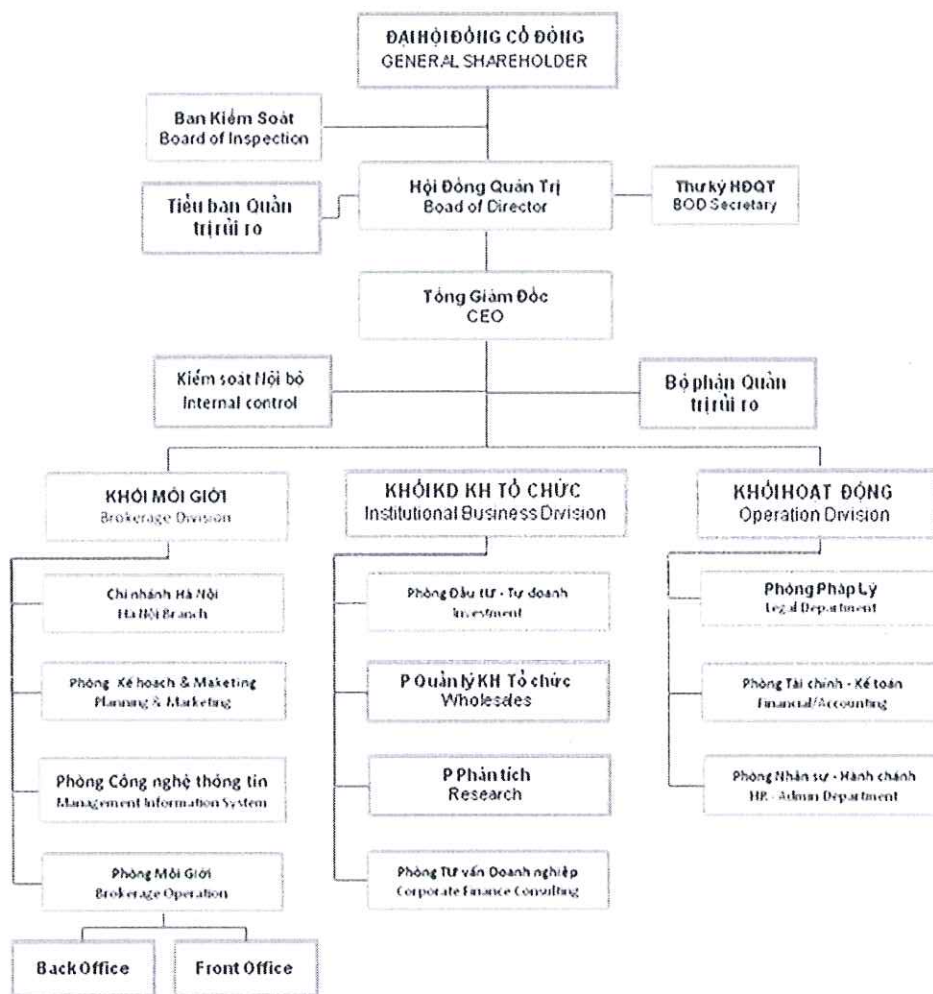
### **3. Ngành nghề và địa bàn kinh doanh**

- Công ty KIS Việt Nam đang thực hiện các nghiệp vụ kinh doanh trong các lĩnh vực của thị trường chứng khoán bao gồm:
  - Môi giới chứng khoán,
  - Tự doanh chứng khoán,
  - Tư vấn đầu tư chứng khoán,
  - Bảo lãnh phát hành chứng khoán,
- \* Ngoài các nghiệp vụ kinh doanh chứng khoán nêu trên, Công ty cung cấp dịch vụ lưu ký chứng khoán, tư vấn tài chính, và các dịch vụ tài chính khác theo quy định.
- Địa bàn kinh doanh: Việt Nam.

### **4. Thông tin về mô hình quản trị, tổ chức kinh doanh và bộ máy quản lý**

- Mô hình quản trị: Công ty chứng khoán KIS Việt Nam có mô hình quản trị bao gồm: Đại hội đồng Cổ đông, Ban kiểm soát, Hội đồng Quản trị, Ban điều hành đứng đầu là Tổng Giám đốc và các Giám đốc Khối chức năng.
- Đại hội đồng cổ đông có thẩm quyền cao nhất Công ty, gồm tất cả các cổ đông có quyền biểu quyết. Đại hội đồng cổ đông họp thường niên hoặc bất thường; ít nhất mỗi năm họp một lần.
- Hội đồng quản trị Công ty do Đại hội đồng cổ đông bầu, là cơ quan quản lý công ty, có toàn quyền nhân danh công ty để quyết định, thực hiện các quyền và nghĩa vụ của công ty (trừ những vấn đề thuộc thẩm quyền của Đại hội đồng cổ đông).
- Hội đồng Quản trị của Công ty nhiệm kỳ 2014-2018 tại ngày 31/12/2015 gồm: 3 thành viên do ông Oh Kyung Hee là Chủ tịch Hội đồng Quản trị kiêm Tổng Giám đốc; số lượng thành viên không điều hành là 2 người, số lượng thành viên điều hành là 1 người.
- Ban kiểm soát Công ty do Đại hội đồng cổ đông bầu, có nhiệm vụ kiểm soát mọi mặt công tác quản trị và điều hành hoạt động kinh doanh của Công ty. Ban kiểm soát nhiệm kỳ 2014-2018 gồm 3 thành viên, do Bà Trần Thị Trúc Linh làm Trưởng Ban kiểm soát.
- Ban Tổng Giám đốc công ty do Hội đồng quản trị bổ nhiệm, gồm 1 Tổng Giám đốc. Ban Tổng Giám đốc chịu trách nhiệm lãnh đạo, quản lý và điều hành toàn bộ hoạt động của Công ty thông qua việc phân cấp, phân quyền để trực tiếp giải quyết các công việc cụ thể của Công ty thông qua các Giám đốc phụ trách Khối, Giám đốc Chi nhánh, các Trưởng phòng, Trưởng bộ phận.

- Cơ cấu bộ máy quản lý:



- Các công ty con, công ty liên kết: Không có

## 5. Định hướng phát triển

❖ Các mục tiêu chủ yếu của Công ty:

KIS đặt mục tiêu phát triển trở thành một công ty chứng khoán chuyên nghiệp hàng đầu của Việt Nam trên cơ sở kết hợp kinh nghiệm quốc tế và nguồn lực địa phương, phù hợp với nhu cầu và khung pháp lý quy định.

### 5.1 Chiến lược phát triển trung và dài hạn:

Với tầm nhìn chiến lược dài hạn, cũng như theo đuổi mục tiêu phát triển bền vững, Ban lãnh đạo KIS tập trung vào việc đào tạo để nâng cao chất lượng đội ngũ cán bộ nhân viên, nâng cao phát triển hệ thống công nghệ thông tin hiện đại, phát triển mạnh các dịch vụ tiện ích hỗ trợ cho nhà đầu tư:

- Đảm bảo hoạt động ổn định và phấn đấu hoàn thành các chỉ tiêu kế hoạch đề ra.
- Xây dựng cấu trúc tổ chức kinh doanh chứng khoán chuyên nghiệp, phục vụ hiệu quả các nhà đầu tư trong và ngoài nước.
- Cải tiến và tạo những giá trị mới cho hoạt động kinh doanh thông qua việc phát triển sản phẩm mới, nâng cao dịch vụ chăm sóc khách hàng và quản trị rủi ro.
- Cải tiến nâng cấp hệ thống IT cạnh tranh cho hoạt động môi giới, cung cấp thông tin hiệu quả hơn cho khách hàng.

- Gia tăng nguồn nhân lực môi giới có chất lượng với chế độ lương thường cạnh tranh để thu hút nhân tài.
- Xây dựng đội ngũ phân tích chứng khoán để phục vụ khách hàng.
- Gia tăng các hoạt động marketing, đẩy mạnh sức thu hút của thương hiệu.
- Áp dụng các chuẩn mực quản trị tiên tiến, tăng cường quản lý rủi ro và hoạt động tuân thủ.
- Gia tăng giá trị của Công ty, tối ưu hoá và mang lại lợi ích thiết thực cho các cổ đông.

5.2 Các mục tiêu đối với môi trường, xã hội và cộng đồng của Công ty: Công ty đã nhiều lần tổ chức các hoạt động tình nguyện, tạo các cơ hội thực tập cho sinh viên, Công ty tiếp tục thực hiện các công tác từ thiện và hoạt động xã hội trong năm 2015.

## 6. Các rủi ro:

Là một doanh nghiệp hoạt động trong lĩnh vực tài chính – chứng khoán nhiều biến động và rủi ro, Công ty luôn chú trọng ở mức cao nhất vai trò của công tác quản trị rủi ro. Chính sách quản trị rủi ro của Công ty luôn được thực hiện thống nhất từ cấp quản lý cao nhất là Hội đồng Quản trị, Công ty đã xây dựng ban hành các chính sách quản trị rủi ro năm 2015, chính sách quản lý hạn mức rủi ro, và quy trình quản trị rủi ro để đưa vào áp dụng theo đầy đủ tinh thần Quyết định 105/QĐ-UBCK do UBCKNN ban hành ngày 26/02/2013.

Công ty KIS nhận thấy các rủi ro có thể ảnh hưởng đến hoạt động của Công ty như sau:

### - Rủi ro thị trường:

Là rủi ro làm thay đổi các giá trị tài sản của Công ty theo chiều hướng bất lợi như: Chứng khoán trong danh mục tự doanh hoặc chứng khoán cho khách hàng vay ký quỹ bị giảm giá; Giảm giá của tài sản cố định Công ty đang sở hữu.

### - Rủi ro hoạt động:

Đây là rủi ro có thể phát sinh từ các nhân tố như do lỗi kỹ thuật, hệ thống, quy trình nghiệp vụ, con người trong quá trình tác nghiệp.... Để giảm thiểu các rủi ro này, KIS đã xây dựng quy trình nghiệp vụ cụ thể cho từng phòng nghiệp vụ và phổ biến đến các cán bộ nhân viên trong công ty. Ngoài ra, các phòng nghiệp vụ thường xuyên tổ chức gặp gỡ và thảo luận đưa ra các giải pháp để giải quyết trước mỗi một loại hình rủi ro có thể xảy ra. Trên thực tế các rủi ro hoạt động tại KIS được giám sát hạn chế ở mức tối đa.

### - Rủi ro thanh toán:

Đây là rủi ro xuất phát từ việc Công ty bị thiếu hụt số dư tiền hay chứng khoán trên tài khoản để thanh toán cho các giao dịch trong ngày, do khi khách hàng không thể thanh toán đúng hạn hoặc không thể chuyển giao tài sản đúng hạn như cam kết. Việc quản lý các khoản phải thu của khách hàng của công ty dựa trên các chính sách, thủ tục và quy trình kiểm soát của công ty có liên quan đến việc quản lý rủi ro thanh toán từ hoạt động giao dịch cho vay ký quỹ và cho vay ứng trước tiền bán chứng khoán.

### - Rủi ro thanh khoản:

Là rủi ro xảy ra khi công ty chứng khoán không cân đối kịp nguồn vốn để thanh toán các nghĩa vụ tài chính đến hạn hoặc các yêu cầu thanh toán của khách hàng do việc quản lý các khoản đầu tư tiền gửi, các khoản vay và cho vay thiếu chặt chẽ, hoặc do không quản lý tách bạch tiền của nhà đầu tư dẫn tới vô tình hoặc cố ý lạm dụng tiền gửi của khách hàng. Công ty chứng khoán cũng gặp rủi ro thanh khoản khi các tài sản mà Công ty đầu tư vào, hoặc các tài sản khách hàng sử dụng để bảo đảm các khoản vay có khả năng thanh khoản thấp, dẫn tới Công ty chứng khoán không thể chuyển đổi những tài sản này thành tiền mặt với giá trị hợp lý trong ngắn hạn khi thị trường thiếu hụt thanh khoản.

### - Rủi ro pháp luật:

Đây là rủi ro phát sinh từ việc không cập nhật và tuân thủ đầy đủ các quy định pháp lý liên quan đến hoạt động kinh doanh. Có thể kể ra đây như: các giao dịch có khả năng bị vô hiệu do không

phù hợp với các quy định pháp lý hiện hành; Hợp đồng bị hủy bỏ do bất hợp pháp, vượt quá quyền hạn, thiếu sót các điều khoản,...

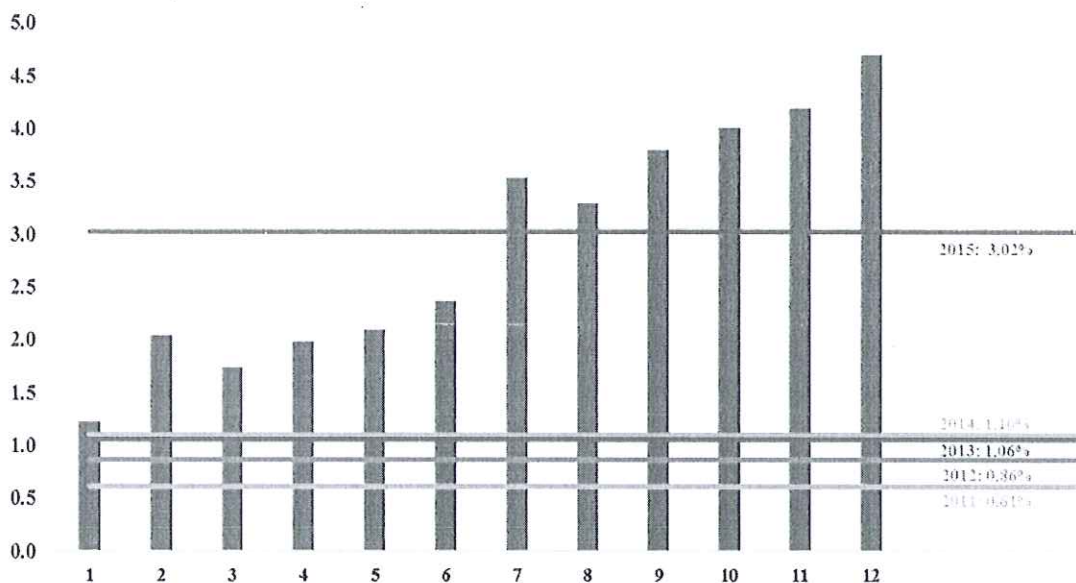
## II. TÌNH HÌNH HOẠT ĐỘNG TRONG NĂM

### 1. Tình hình hoạt động kinh doanh: Kết quả hoạt động kinh doanh trong năm:

#### 1.1 Dịch vụ Môi giới:

- Thị phần môi giới

### THỊ PHẦN MÔI GIỚI CHỨNG KHOÁN CỦA KIS NĂM 2015



Thị phần môi giới chứng khoán của KIS năm 2015 có bước tăng trưởng mạnh, từ mức 1,10% năm 2014, đạt 3,02% năm 2015.

Với kết quả đạt được như trên, KIS đã được nâng tầm từ top 15 năm 2014 lên top 8 trong quý 4 năm 2015 trên sàn HOSE.

- Số lượng tài khoản:

Phân loại khách hàng		Đầu năm 2015	Tăng/giảm trong năm	Cuối năm 2015
Trong nước	Cá nhân	13,018	1,844	14,862
	Tổ chức	25	12	37
Nước ngoài	Cá nhân	87	33	120
	Tổ chức	21	2	23
<b>Tổng</b>		<b>13,151</b>	<b>1,891</b>	<b>15,042</b>

Về mặt số lượng tài khoản, năm 2015 KIS đã mở mới tổng cộng 1,891 tài khoản, trong đó có 14 tài khoản tổ chức (bao gồm cả trong nước và nước ngoài), nâng tổng số tài khoản lên mức

15,042 tăng 14% so với năm 2014. Trong đó, Công ty đã thu hút được nhiều tài khoản có giao dịch lớn, đóng góp vào tăng trưởng thị phần của Công ty.

## 1.2 Hoạt động môi giới:

### 1.2.1. Hoạt động môi giới chứng khoán

- Năm 2015, KIS tiếp tục tăng cường tuyển dụng nhân sự kinh doanh cho hoạt động môi giới với tỷ lệ tăng trưởng 85%. Hoạt động đào tạo nhân sự môi giới được tổ chức định kỳ và thường xuyên với sự hỗ trợ của phòng Phân tích của công ty và sự tham gia của Đội ngũ phân tích chuyên nghiệp từ Công ty Chứng khoán KIS Hàn Quốc. Bên cạnh đó các nhóm liên tục tổ chức các buổi thuyết trình, thảo luận về các chủ đề, lĩnh vực nhà đầu tư quan tâm để tra dồi học hỏi lẫn nhau, đồng thời nâng cao chất lượng tư vấn đầu tư cho khách hàng. Tư vấn đầu tư được KIS xác định là giá trị cộng thêm cốt lõi và bền vững, là cốt lõi chất lượng dịch vụ môi giới, đảm bảo sự ổn định của khách hàng.
- Về cơ cấu tổ chức nhân sự kinh doanh môi giới, môi giới được chia thành nhiều nhóm môi giới với một trưởng nhóm chịu trách nhiệm chính trong việc tổ chức, điều phối, báo cáo chiến lược và hoạt động của các thành viên trong nhóm. Việc phân nhóm này giúp tăng cường hiệu quả quản lý, tạo sự cạnh tranh lành mạnh và học hỏi lẫn nhau giữa các nhóm.
- Trong năm qua, KIS có nhiều chiến lược trong việc nâng cao chất lượng dịch vụ cũng như cải tiến hệ thống giao dịch trực tuyến.
- Công ty cũng không ngừng nghiên cứu hướng phát triển và giải pháp cho các sản phẩm dịch vụ mới, đặc biệt là các dịch vụ hỗ trợ tài chính, phân phối chứng chỉ quỹ.

### 1.2.2. Hoạt động nghiệp vụ môi giới

- Phối hợp với phòng IT và công ty cung cấp phần mềm giao dịch (Lotte HPT) hoàn thiện và nâng cấp hệ thống giao dịch, đảm bảo đáp ứng với các yêu cầu của cơ quan quản lý:*
  - Đã nâng cấp hệ thống, hoàn thiện chức năng quản lý room cho vay giao dịch ký quỹ theo yêu cầu của UBCK NN, đảm bảo việc tuân thủ các quy định của pháp luật và hạn chế các rủi ro trong hoạt động.
  - Phát triển thêm một số chức năng mới trong hệ thống giao dịch, góp phần nâng cao chất lượng dịch vụ và mang đến nhiều tiện ích cho khách hàng: thu nợ ký quỹ tự động vào cuối ngày; set lãi suất ứng trước cho từng đối tượng khách hàng...
- Hoàn thiện các dịch vụ hiện có và triển khai các dịch vụ mới cho khách hàng*
  - Dịch vụ Quản lý cổ đông: Tiếp tục ký kết hợp đồng quản lý cổ đông.
  - Nghiệp vụ tài khoản và lưu ký: Thực hiện mở/đóng tài khoản và các nghiệp vụ lưu ký khác nhằm đáp ứng các nhu cầu của KH và quản lý tài sản của KH một cách an toàn, hiệu quả.
  - Đại lý phân phối chứng chỉ quỹ: Trong năm 2015, công ty tiếp tục thực hiện hợp đồng quản lý quỹ của chứng chỉ quỹ VFMVF1, VFMVF4, ENF . Cập nhật các quy trình làm việc để đáp ứng

các yêu cầu của quy định: Thử nghiệm hệ thống theo yêu cầu HNX, HSX, VSD. Đào tạo cho các nghiệp vụ mới: chứng khoán phái sinh, kinh doanh trái phiếu chính phủ và bảo lãnh phát hành.

### 1.3 Tư vấn tài chính Doanh nghiệp

Trong năm 2015, tiếp tục tập trung mảng tư vấn M&A như kế hoạch, Công ty đã kết nối được với nhiều quỹ đầu tư tài chính hoạt động tại Việt Nam và các công ty khác. Thông qua việc hợp tác với các đối tác trên, Công ty đã tìm kiếm những doanh nghiệp có nhu cầu mua-bán vốn để giới thiệu cho nhà đầu tư Hàn Quốc tại Việt Nam và Hàn Quốc. Công ty đã thực hiện cung cấp thông tin và dịch vụ hỗ trợ cho một số nhà đầu tư Hàn Quốc tìm kiếm đối tác phù hợp để mở rộng hoạt động kinh doanh tại Việt Nam. Đối với hoạt động truyền thống như tư vấn phát hành, niêm yết, Công ty tiếp tục thực hiện một vài dịch vụ cho những khách hàng hiện tại để duy trì mối liên hệ với các doanh nghiệp này, đồng thời cũng đang phát triển khách hàng mới.

### 1.4 Tụ doanh:

Trong năm qua công ty vẫn tiến hành theo dõi sát sao danh mục cổ phiếu đang nắm giữ. Công ty vẫn sẽ tiếp tục cơ cấu lại danh mục đầu tư và tìm kiếm các cơ hội để bán dần các cổ phiếu này để thu lợi cho công ty trong năm 2016.

Kết quả hoạt động tụ doanh năm 2015 như sau:

- Tổng doanh thu hoạt động đầu tư trong năm 2015 là: 939,211,672 đồng.
- Tổng giá trị danh mục chứng khoán niêm yết (chủ yếu là cổ phiếu lỏ lè mua từ khách hàng) đến cuối năm 2015 đạt 102,399,682 đồng.
- Tổng giá trị danh mục chứng khoán chưa niêm yết là 42,676,677,449 đồng.

### 1.5 Công tác chăm sóc khách hàng và thương hiệu:

- Năm 2015, Công ty đã mở rộng mạng lưới hoạt động kinh doanh và quảng bá hình ảnh công ty đến các nhà đầu tư tại thị trường phía Bắc và phía Nam bằng việc khai trương phòng giao dịch Nguyễn Tri Phương tại Tp. Hồ Chí Minh và phòng giao dịch Bà Triệu tại Hà Nội.
- Bên cạnh đó, Công ty tiếp tục định hướng nâng cao chất lượng dịch vụ môi giới thông qua hoạt động tư vấn đầu tư cung cấp thông tin cho khách hàng qua Chuỗi hội thảo "Xu hướng thị trường chứng khoán Việt Nam 2015" được tổ chức vào quý I và quý III tại Hội sở, Chi nhánh và các phòng giao dịch trực tuyến tại Tp. Hồ Chí Minh và Hà Nội.
- KIS VN đã tổ chức thành công chương trình ca nhạc chào xuân "KIS concert 2015". Chương trình là một đêm hội ngộ khách hàng của KIS VN, nhân viên, đối tác, báo chí và là một điểm nhấn quan trọng trong việc nhận diện thương hiệu KIS VN và dịch vụ chăm sóc khách hàng.
- Từ 1/4 đến 30/5 năm 2015 KIS VN đã tổ chức chương trình "Trải nghiệm ẩm thực Hàn Quốc" dành cho các khách hàng VIP.
- Công tác quảng bá thương hiệu và các sản phẩm dịch vụ công ty thông qua các phương tiện truyền thông và báo chí về đầu tư tài chính vẫn đang được duy trì và đẩy mạnh.



1.6 Công tác xây dựng công nghệ thông tin và hệ thống hạ tầng:

- Năm 2015 có ít thay đổi nên những hoạt động và điều hành của IT chủ yếu tập việc hỗ trợ cho các quá trình chỉnh sửa, nâng cấp hệ thống giao dịch để đáp ứng các yêu cầu quy định pháp luật và phục vụ khách hàng.

2. Tổ chức và nhân sự

2.1 Danh sách Ban điều hành:

Vị trí	Họ và tên	Tóm tắt lý lịch	Tỷ lệ sở hữu có quyền biểu quyết
Tổng Giám đốc	Oh Kyung Hee	<ul style="list-style-type: none"> <li>▪ Ngày sinh: 15/01/1960</li> <li>▪ Quốc tịch: Hàn Quốc</li> <li>▪ Trình độ học vấn: Thạc sỹ.</li> <li>▪ Quá trình công tác:                             <ul style="list-style-type: none"> <li>- 02/1986 đến 06/2000 - Giám đốc cấp cao - Cty TNHH ĐT&amp;CK Hàn Quốc tại Hàn Quốc.</li> <li>- 6/2000 đến 03/2009 - Giám đốc điều hành Cty TNHH ĐT&amp;CK Hàn Quốc tại Hồng Kông.</li> <li>- 04/2009 đến 12/2010 - Chức vụ: Trưởng đại diện/GĐĐH VPĐD Cty TNHH ĐT&amp;CK Hàn Quốc tại Việt Nam.</li> </ul> </li> </ul>	0%
Giám đốc Khối Môi giới	Cha Hun Do	<ul style="list-style-type: none"> <li>▪ Ngày sinh: 29/12/1972</li> <li>▪ Quốc tịch: Hàn Quốc</li> <li>▪ Trình độ học vấn: Đại học.</li> <li>▪ Quá trình công tác:                             <ul style="list-style-type: none"> <li>- 3/1997 đến 3/2000: NV Môi giới - Cty TNHH ĐT&amp;CK Hàn Quốc tại Hàn Quốc.</li> <li>- 4/2000 đến 3/2009: NV Phòng kế hoạch- Cty TNHH ĐT&amp;CK Hàn Quốc tại Hàn Quốc.</li> <li>- 4/2009 đến 9/2010: Quản lý chi nhánh - Cty TNHH ĐT&amp;CK Hàn Quốc tại Hàn Quốc</li> <li>▪ 10/2010 đến 11-2010: Team hỗ trợ kinh doanh toàn cầu - Cty TNHH ĐT&amp;CK Hàn Quốc tại Hàn Quốc</li> </ul> </li> </ul>	0%
Giám đốc Khối Hoạt động	Nguyễn Phước Thiện	<ul style="list-style-type: none"> <li>▪ Ngày sinh: 24/01/1976</li> <li>▪ Quốc tịch: Việt Nam</li> <li>▪ Trình độ học vấn: Đại học.</li> <li>▪ Quá trình công tác:                             <ul style="list-style-type: none"> <li>- 1999-2001 NVTV tại VPLS Trương Thị Hòa</li> <li>- 2001-3/2006 Trợ lý GD NSHC tại TTMS Sài Gòn – Nguyễn Kim.</li> <li>- 4/2006-11/2006 TP HCQT&amp;Tr Ban PLY tại Cty CP</li> </ul> </li> </ul>	0%

		DVCNTH HPT. - 11/2006-3/2007 TrP Ply & TTNB tại Cty CPCK TpHCM ▪ 07/2007 đến nay GD Pháp lý tại Cty CPCK KIS VN.	
Kế toán trưởng	Trương Thị Kim Dung	▪ Ngày sinh: 15/01/1960 ▪ Quốc tịch: Hàn Quốc ▪ Trình độ học vấn: Đại học. ▪ Quá trình công tác: - 1992 đến 1994 Công tác tại Cục thuế Hành tân - Bình Thuận - 1994 đến 2007 - Kế toán trưởng tại công ty Tungshin & Tungkuang CO.,LTD. - 11/2007 đến 6/2008 - Kế toán trưởng CN Công ty CK VN Direct.	0%

- Những thay đổi trong Ban điều hành: Không
- Số lượng cán bộ nhân viên tính đến 31/12/2015: 163 Cán bộ nhân viên.

## 2.2 Chính sách đối với người lao động:

- Chính sách lương, thưởng của Công ty được ban hành phù hợp với Bộ luật lao động. Về tiền lương: Công ty xây dựng quy chế lương riêng nhằm đáp ứng yêu cầu đặc thù hoạt động của công ty phù hợp quy định của pháp luật. Chính sách lương, thưởng đảm bảo khuyến khích sự đóng góp của người lao động vào hiệu quả hoạt động của công ty.
- Chính sách khen thưởng, phúc lợi được áp dụng gắn liền với kết quả công việc và hiệu quả hoạt động kinh doanh nhằm tạo động lực làm việc tích cực cho người lao động như: thưởng nhân các ngày Lễ, Tết ...
- Bên cạnh chế độ đãi ngộ với mức lương phù hợp tương xứng với năng lực, Công ty luôn tạo môi trường làm việc đoàn kết và cạnh tranh để người lao động phát huy hết năng lực. Công ty tạo điều kiện về thời gian và hỗ trợ chi phí cho nhân viên tham gia các khóa học chuyên ngành do Trung tâm đào tạo của UBCK tổ chức cũng như các khóa học nâng cao trình độ chuyên môn khác theo chính sách của Công ty.
- Về điều kiện làm việc: văn phòng làm việc thoáng mát; trang bị máy tính cá nhân và các công cụ, dụng cụ khác đầy đủ, tạo cảm giác thoải mái, tiện nghi nhất cho người lao động.
- Công ty tuân thủ nghiêm túc quy định của pháp luật về lao động như: ký hợp đồng lao động trực tiếp với người lao động, tuân thủ mọi quy định về nộp thuế thu nhập cá nhân, bảo hiểm xã hội, bảo hiểm y tế, bảo hiểm thất nghiệp.... Công ty tổ chức việc khám kiểm tra sức khỏe định kỳ mỗi năm cho toàn thể CBNV Công ty.
- Về chính sách đào tạo: Công ty luôn duy trì chính sách đào tạo hằng năm nhằm nâng cao trình độ đội ngũ lao động toàn công ty. Hình thức đào tạo chủ yếu được thực hiện dưới dạng đào tạo tại chỗ và đào tạo bên ngoài. Tập trung và có kế hoạch đào tạo, đào tạo lại và bồi dưỡng nghiệp vụ chuyên môn, đáp ứng tiêu chuẩn cán bộ, công nhân viên đối với từng chức danh.
- Ngoài ra, nhằm tạo ra sự gắn bó giữa người lao động với Công ty, KIS luôn chú trọng xây dựng môi trường làm việc chuyên nghiệp và thân thiện, Công ty còn quan tâm đến đời sống tinh thần của toàn thể CBNV trong Công ty thông qua việc tổ chức các chương trình nghỉ mát, dã ngoại, các buổi tiệc cho toàn thể nhân viên và gia đình trong các dịp lễ tết.

**3. Tình hình đầu tư, tình hình thực hiện các dự án**

- a) Các khoản đầu tư lớn: Công ty không có khoản đầu tư lớn được thực hiện trong năm.  
 b) Các công ty con, công ty liên kết: Không.

**4. Tình hình tài chính**

- a) Tình hình tài chính

Chỉ tiêu	Năm 2014	Năm 2015	% tăng giảm
Tổng giá trị tài sản	1,360,869	1,924,991	141%
Doanh thu thuần	61,902	172,071	278%
Lợi nhuận từ hoạt động kinh doanh	5,032	71,346	1418%
Lợi nhuận khác	0,155	0,268	173%
Lợi nhuận trước thuế	5,187	71,615	1381%
Lợi nhuận sau thuế	5,187	73,108	1410%
Tỷ lệ lợi nhuận trả cổ tức			

- Các chỉ tiêu khác:

- b) Các chỉ tiêu tài chính chủ yếu

Các chỉ tiêu	Năm 2014	Năm 2015	Ghi chú
<b>Chỉ tiêu về khả năng thanh toán</b>			
<input type="checkbox"/> Hệ số thanh toán ngắn hạn: TSLĐ/Nợ ngắn hạn	379%	225%	
<input type="checkbox"/> Hệ số thanh toán nhanh: (TSLĐ - Hàng tồn kho)/ Nợ ngắn hạn	379%	225%	
<b>Chỉ tiêu về cơ cấu vốn</b>			
<input type="checkbox"/> Hệ số Nợ/Tổng tài sản	26%	44%	
<input type="checkbox"/> Hệ số Nợ/Vốn chủ sở hữu	35%	78%	
<b>Chỉ tiêu về năng lực hoạt động</b>			
<input type="checkbox"/> Vòng quay hàng tồn kho: Giá vốn hàng bán/ Hàng tồn kho bình quân			
<input type="checkbox"/> Doanh thu thuần/Tổng tài sản			
<b>Chỉ tiêu về khả năng sinh lời</b>			
<input type="checkbox"/> Hệ số Lợi nhuận sau thuế/Doanh thu thuần	8%	42%	
<input type="checkbox"/> Hệ số Lợi nhuận sau thuế/Vốn chủ sở hữu	1%	7%	
<input type="checkbox"/> Hệ số Lợi nhuận sau thuế/Tổng tài sản	0%	4%	
<input type="checkbox"/> Hệ số Lợi nhuận từ hoạt động kinh doanh/Doanh thu thuần	8%	41%	

**5. Cơ cấu cổ đông, thay đổi vốn đầu tư của chủ sở hữu**

a) Cổ phần:

- Tổng số cổ phiếu theo từng loại:
  - Cổ phiếu phổ thông : 111,276,600 cổ phần
  - Mệnh giá : 10,000 đồng
- Tổng số trái phiếu đang lưu hành: Không
- Số lượng cổ phiếu đang lưu hành theo từng loại:
  - Cổ phiếu phổ thông : 111,276,600 cổ phần
  - Mệnh giá : 10,000 đồng
- Số lượng cổ phiếu dự trữ, cổ phiếu quỹ: Không

b) Cơ cấu cổ đông:

STT	Họ tên cổ đông	Số lượng CP sở hữu (Cổ phần)	Tỷ lệ sở hữu (%)
I	Cá nhân	1,364,909	1.227%
1	Cá nhân trong nước	1,335,859	1.200%
2	Cá nhân nước ngoài	29,050	0.026%
II	Tổ chức	109,911,691	98.773%
1	Tổ chức trong nước	36,000	0.032%
2	Tổ chức nước ngoài	109,875,691	98.741%
	<b>Tổng cộng</b>	<b>111,276,600</b>	<b>100%</b>
<b>CỔ ĐÔNG LỚN</b>		<b>109,875,691</b>	<b>98.741%</b>
I	Cá nhân	0	
1	Cá nhân trong nước	0	
2	Cá nhân nước ngoài	0	
II	Tổ chức	109,875,691	98.741%
1	Tổ chức trong nước	0	
2	Tổ chức nước ngoài	109,875,691	98.741%

Danh sách Cổ đông lớn trên 5%:

STT	Cổ đông	Địa chỉ liên lạc	Ngành nghề kinh doanh/ hoạt động	Số lượng cổ phần nắm giữ	Tỷ lệ nắm giữ	Ghi chú
1	Công ty TNHH Chứng khoán và Đầu tư Hàn Quốc	27-1 Yeouido-dong, yeongdeungpo-gu, Seoul, Republic of Korea.	Đầu tư tài chính, chứng khoán	109,875,691	98.741%	

- c) Tình hình thay đổi vốn đầu tư của chủ sở hữu: Không
- d) Giao dịch cổ phiếu quỹ: Không có.
- e) Các chứng khoán khác: Không có.

**6. Báo cáo tác động liên quan đến môi trường và xã hội của công ty:**

- a) Tuân thủ pháp luật về bảo vệ môi trường
  - Số lần bị xử phạt vi phạm do không tuân thủ luật pháp và các quy định về môi trường: Không
  - Tổng số tiền do bị xử phạt vi phạm do không tuân thủ luật pháp và các quy định về môi trường: Không
- b) Chính sách liên quan đến người lao động:
  - Số lượng lao động: 163 nhân viên
  - Mức lương trung bình đối với người lao động: 6,579460 đồng/ Nhân viên.
  - Chính sách phúc lợi của Công ty được ban hành nhằm mục đích nâng cao hiệu quả công tác, nâng cao đời sống tinh thần của nhân viên khi làm việc. Ngoài các chính sách phúc lợi theo yêu cầu nhà nước, nhân viên còn được hưởng thêm các quyền lợi như: khám sức khỏe định kỳ, bảo hiểm tai nạn 24/24 và bảo hiểm y tế, tham quan - nghỉ mát - thể thao - hoạt động cộng đồng, kết hôn, sinh con, sinh nhật, tang chế, tặng quà nhân ngày lễ ngày lớn trong năm ... Công ty luôn tạo điều kiện nhiều hơn cho nhân viên sắp xếp thời gian nghỉ ngơi, tái tạo sức lao động, cân bằng giữa công việc và cuộc sống.
  - Bên cạnh chính sách bảo hiểm y tế theo quy định của Luật lao động, Công ty còn luôn hỗ trợ để tất cả nhân viên được kiểm tra sức khỏe định kỳ hàng năm tại các bệnh viện uy tín hàng đầu về chất lượng và dịch vụ.
  - Nhằm mục đích hỗ trợ cho từng Nhân viên học tập, hoàn thiện các kỹ năng, phát huy tối đa những tiềm năng sẵn có để không ngừng nâng cao năng lực làm việc, phối hợp tốt với các đồng nghiệp và hướng dẫn công việc cho cấp dưới cùng đảm nhiệm công việc công ty giao phó, Công ty tạo điều kiện cho nhân viên tham gia các khóa đào tạo dưới hình thức đào tạo nội bộ và đào tạo bên ngoài:
    - Đào tạo nội bộ: Đào tạo trên công việc thực tế, tự đào tạo nâng cao kiến thức thông qua các tài liệu hiện có tại Công ty...
    - Đào tạo bên ngoài: hỗ trợ kinh phí cho nhân viên tham gia khóa đào tạo, hội thảo, tập huấn, tọa đàm do các đơn vị tư vấn đào tạo tổ chức như: đào tạo hành nghề chứng khoán, đào tạo tiếng Anh, hội thảo quy định mới Ủy ban chứng khoán, Sở giao dịch chứng khoán...
- c) Báo cáo liên quan đến trách nhiệm đối với cộng đồng địa phương:
 

Nhân viên KIS thường xuyên tổ chức các hoạt động hỗ trợ cộng đồng, các hoạt động thiện nguyện với tinh thần tương thân tương ái, qua đó chia sẻ, thiết thực giúp đỡ các hoàn cảnh khó khăn trong xã hội, mang lại cơ hội và niềm tin trong cuộc sống.

### III. BÁO CÁO VÀ ĐÁNH GIÁ CỦA BAN GIÁM ĐỐC

#### 1. Đánh giá kết quả hoạt động sản xuất kinh doanh

(Đvt: triệu đồng)

Chỉ tiêu	Thực hiện 2015	Thực hiện 2014	Kế hoạch 2015	2015 vs 2014 (%)	TH vs KH (%)
<b>Doanh thu</b>	<b>172,070</b>	<b>61,902</b>	<b>173,637</b>	<b>277.97%</b>	<b>99.09%</b>
- Doanh thu môi giới chứng khoán	63,844	28,860	89,179	221.22%	71.59%
- Doanh thu tư vấn tài chính DN	939	282	1,638	52.40%	57.33%
- Doanh thu tự Doanh	131	45	2,130	46.45%	6.15%
- Doanh thu khác	107,155	32,716	80,690	346.03%	132.80%
<b>Chi phí hoạt động kinh doanh</b>	<b>62,242</b>	<b>24,827</b>	<b>27,454</b>	<b>250.70%</b>	<b>226.71%</b>
<b>Chi phí quản lý doanh nghiệp</b>	<b>38,481</b>	<b>32,044</b>	<b>66,881</b>	<b>120.09%</b>	<b>57.54%</b>
Lợi nhuận khác	268	155	-	172.90%	-
<b>Lợi nhuận trước thuế</b>	<b>71,615</b>	<b>5,187</b>	<b>79,303</b>	<b>1380.64%</b>	<b>90.30%</b>
Thuế	490	-	1,270		38.58%
Thuế thu nhập hoãn lại	-1,983	-	(1,983)		
<b>Lợi nhuận sau thuế</b>	<b>73,107</b>	<b>5,187</b>	<b>78,032</b>	<b>1409.43%</b>	<b>93.69%</b>

Tổng doanh thu KIS năm 2015 là 172 tỷ đồng, đạt 99% so với kế hoạch, trong đó:

- Doanh thu môi giới chứng khoán là 63.8 tỷ đồng, so với kế hoạch đạt 71.59 %, so với năm trước tăng 54.08%.
- Doanh thu đầu tư chứng khoán và góp vốn là 939 triệu đồng, so với kế hoạch chỉ đạt 57,33%, so với năm trước giảm 90.84%. Trong năm 2015 Công ty tiếp tục không phát triển mảng tự doanh chứng khoán.
- Doanh thu tư vấn là 131 triệu đồng, so kế hoạch chỉ đạt 6.15%, so với năm trước giảm 115.27%.
- Doanh thu khác là 107.2 tỷ đồng, so với kế hoạch đạt 132.8%, so với năm trước tăng 71.1%.
- Chi phí hoạt động kinh doanh: là 62.2 tỷ đồng, so kế hoạch đạt 226.71%, so với năm trước tăng 60.11%, trong đó riêng chi phí dự phòng giảm giá đầu tư ngắn hạn tính đến 31/12/2015 so số đã trích lập 31/12/2014 có chênh lệch giảm (số tiền được hoàn nhập dự phòng năm 2015 là 846 triệu đồng).
- Chi phí quản lý Doanh nghiệp: là 38.5 tỷ đồng, so với kế hoạch đạt 57.54%, so với năm trước tăng 16.73% (tăng hơn 6 triệu đồng so với năm trước).
- Chi phí khấu hao tài sản cố định giảm một ít so với năm 2014, chi phí khấu hao năm 2015 là 4.9 tỷ đồng.
- Lợi nhuận: Năm 2015 hoạt động kinh doanh tại Công ty có lợi nhuận trước thuế là 71.3 tỷ đồng, đạt 89.97% so với kế hoạch, tăng 92.95% so với năm ngoài.

- Trong năm 2015, công ty không có nợ xấu, chỉ tiêu an toàn tài chính tuân thủ đúng với quy định pháp luật.

## **2. Tình hình tài chính:**

### **a) Tình hình tài sản**

- Cuối năm 2015, KIS có tổng tài sản 1,925 tỷ đồng, tăng 564 triệu đồng so với thời điểm cuối năm 2014. Tài sản cố định là 5.8 tỷ đồng so đầu năm giảm 2.02 tỷ đồng. Trong đó chủ yếu do đã tính trích khấu hao trong năm. Giá trị các khoản đầu tư tài chính là 215 tỷ đồng tăng 189.762 triệu đồng so đầu năm.

### **b) Tình hình nợ phải trả**

- Dư nợ phải trả trong năm 2015 tăng 491 tỷ đồng so với năm 2014, trong đó vay ngắn hạn 381 tỷ do đẩy mạnh kinh doanh môi giới. Mức độ tập trung rủi ro với việc trả nợ là thấp. Công ty có đủ khả năng trả, tiếp cận các nguồn vốn và các khoản vay đến hạn thanh toán trong vòng 12 tháng, có thể tái tục với các bên cho vay hiện tại.

### **c) Chênh lệch tỷ giá hối đoái.**

Trong năm 2015 Công ty có các giao dịch sử dụng ngoại tệ từ khoản vay ngắn hạn, , nên có phát sinh khoản chênh lệch tỷ giá là 10.99 tỷ đồng từ việc đánh giá lại khoản vay ngắn hạn tại thời điểm 31/12.

## **3. Những cải tiến về cơ cấu tổ chức, chính sách, quản lý**

Trong năm 2015, Công ty duy trì sự ổn định về cơ cấu tổ chức, chính sách, quản lý. Công ty chú trọng phát triển công tác đào tạo nội bộ, nâng cao chất lượng của nhân lực.

## **4. Kế hoạch phát triển trong tương lai:**

### **a) Chiến lược chung 2016 với mục tiêu:**

- Thị phần: 6.09%
- Chi nhánh: 2 CN (mở mới 2 chi nhánh)
- Tổng NV: 210 người (NV môi giới 160 người)

#### *Chiến lược trọng tâm*

- Tăng cường nhân lực và mở rộng mạng lưới kinh doanh
- Cải tiến sản phẩm và dịch vụ hiện có, phát triển sản phẩm mới
- Mở rộng cho vay giao dịch ký quỹ (về hạn mức và mã chứng khoán)
- Sản phẩm mới (quỹ mở, ETF, sản phẩm phái sinh).

b) Kế hoạch kinh doanh 2016:

ĐVT: Triệu đồng.

Chỉ tiêu		Kế hoạch 2016	Thực hiện 2015
1	Doanh thu	328,030	172,070
	-Doanh thu môi giới chứng khoán	167,430	63,844
	-Doanh thu tư vấn tài chính doanh nghiệp	5,130	939
	-Doanh thu tự doanh	1,791	131
	-Doanh thu khác	153,679	107,155
2	Chi phí hoạt động kinh doanh	119,780	62,242
3	Chi phí quản lý doanh nghiệp	55,230	38,481
4	Lợi nhuận khác	1,251	268
5	Lợi nhuận trước thuế	154,271	71,615
6	Thuế	30,604	490
7	Thuế thu nhập hoãn lại		-1,983
8	Lợi nhuận/ (lỗ) sau thuế	123,667	73,107
9	Tăng trưởng EPS (%)		

5. Giải trình của Ban Giám đốc đối với ý kiến kiểm toán: Không có



#### IV. ĐÁNH GIÁ CỦA HỘI ĐỒNG QUẢN TRỊ VỀ HOẠT ĐỘNG CỦA CÔNG TY

##### 1. Đánh giá của Hội đồng quản trị về các mặt hoạt động của Công ty:

Năm 2015, HĐQT đã tiếp tục thực hiện vai trò Quản lý, Giám sát tính hiệu quả trong hoạt động của công ty để đảm bảo các hoạt động của Ban điều hành tuân thủ đúng Luật và Điều lệ của Công ty, các chính sách và định hướng hoạt động tuân thủ đúng các Nghị Quyết của Đại hội đồng Cổ đông và thực thi các chỉ đạo của HĐQT.

##### 2. Đánh giá của Hội đồng quản trị về hoạt động của Ban Giám đốc công ty

Trong năm vừa qua HĐQT đã đưa ra quyết định quan trọng trong việc mở rộng nguồn vốn hoạt động kinh doanh. Đồng thời dưới sự giám sát và theo dõi thường xuyên của HĐQT, Ban điều hành đã có những nỗ lực đáng kể trong việc hoàn thành kế hoạch kinh doanh năm 2015. Mặc dù không đạt được 100% kế hoạch đã đề ra (lợi nhuận sau thuế 78 tỷ đồng và thị phần 3.15%) tuy nhiên kết quả kinh doanh đã được cải thiện rõ rệt, lợi nhuận sau thuế đạt 73.1 tỷ đồng – đạt gần 94% kế hoạch đề ra và thị phần công ty trong năm 2015 đạt 3,02% - đạt gần 96% kế hoạch đề ra.

##### 3. Các kế hoạch, định hướng của Hội đồng quản trị

- Trong năm 2016, HĐQT sẽ tăng cường thực hiện vai trò quản lý và giám sát đúng theo quyền hạn và nhiệm vụ được giao phó nhằm thực hiện tốt vai trò của HĐQT phấn đấu hoàn thành hoặc vượt các chỉ tiêu kế hoạch tài chính kinh doanh năm 2016. Các hoạt động cụ thể dự kiến như sau:
  - Quyết tâm thực hiện đúng các chỉ tiêu kế hoạch kinh doanh, và mục tiêu lợi nhuận đề ra cho năm 2016.
  - Đẩy mạnh vai trò giám sát hoạt động của Ban điều hành và các bộ phận quản lý để đảm bảo hiệu quả nguồn vốn và hiệu quả hoạt động, tuân thủ đúng các quy định Pháp luật và thực thi kịp thời Nghị quyết Đại hội cổ đông giao phó.
  - Giám sát Ban điều hành hoạt động hiệu quả, có những hỗ trợ kịp thời để công ty đạt mục tiêu lợi nhuận và thị phần cam kết.
  - Chú trọng công tác quản trị rủi ro. Theo dõi và cập nhật thường xuyên báo cáo của ban quản trị rủi ro để chấn chỉnh kịp thời tình hình hoạt động công ty.
  - Tiếp tục rà soát và tiêu chuẩn hoá và cập nhật toàn diện các quy định, quy chế quản lý và hoạt động của công ty, duy trì chế độ giám sát việc thực thi của các quy định này.
  - Duy trì chế độ họp định kỳ, sẵn sàng họp đột xuất, thực hiện tốt cơ chế thông tin, báo cáo thường xuyên, kịp thời, đầy đủ giữa HĐQT, Ban điều hành và Ban kiểm soát nhằm đạt mục tiêu lợi nhuận đặt ra.
  - Kịp thời chỉ đạo phương hướng hoạt động kinh doanh phù hợp với tình hình thực tiễn.
  - Chú trọng công tác kiện toàn hệ thống chính sách, quy chế.

V. QUẢN TRỊ CÔNG TY

1. Hội đồng quản trị

a) Thành viên và cơ cấu của Hội đồng quản trị:

Stt	Họ và tên	Chức vụ	Số lượng cổ phần có quyền biểu quyết nắm giữ			Hình thức	Thay đổi	Số lượng chức danh TV HĐQT nắm giữ tại Cty khác
			Cá nhân	Đại diện	Tỷ lệ			
1	Oh, Kyung Hee	Chủ tịch	-	-	-	Điều hành	07/3/2014	
2	Ông Lee Seok Lo	Ủy viên	-	-	-	Không điều hành	02/03/2015	
3	Ông Kim Min Kyu	Ủy Viên	-	109,246,888	98.176%	Không điều hành	07/3/2014	

b) Các tiểu ban thuộc Hội đồng quản trị: Tiểu ban Quản trị rủi ro.

c) Hoạt động của Hội đồng quản trị:

- Hội đồng Quản trị luôn theo dõi Ban Tổng Giám đốc trong việc thực hiện các nội dung của nghị quyết Hội đồng Quản trị và Đại hội đồng cổ đông. Theo đó Hội đồng Quản trị đã chỉ đạo và giám sát thực hiện những vấn đề sau:

- Đôn đốc thực hiện kế hoạch kinh doanh năm 2015 của Công ty.
- Tổ chức họp Đại hội đồng cổ đông thường niên năm 2015 đúng theo quy định của Pháp luật.
- Lập, nộp và công bố thông tin đúng quy định các Báo cáo theo quy định của cơ quan quản lý Nhà nước

- Các cuộc họp của HĐQT:

Trong năm 2015, Hội đồng Quản trị đã thực hiện 17 cuộc họp :

Stt	Số Nghị quyết/ Quyết định	Ngày	Nội dung
1	01/2015/NQ-HĐQT	16/01/2015	Thông qua thông báo chốt danh sách CĐ tham dự ĐHCĐ bất thường 2015 và nội dung ĐH
2	01/2015/QĐ-HĐQT	28/01/2015	Triệu tập ĐHCĐ bất thường bằng văn bản và nội dung ĐH
3	02/2015/NQ-HĐQT	04/02/2015	Thông qua chính sách quản trị rủi ro

4	03/2015/NQ-HĐQT	24/02/2015	Thông qua thông báo chốt danh sách CĐ tham dự ĐHCĐ thường niên 2015
5	02/2015/QĐ-HĐQT	24/03/2015	Thông qua nội dung và tài liệu ĐHCĐ thường niên 2015
6	04/2015/NQ-HĐQT	24/04/2015	Thông qua việc thành lập phòng giao dịch Bà Triệu – Hà nội
7	05/2015/QĐ-HĐQT	24/04/2015	Thông qua việc lựa chọn nhà thầu thi công PGD Bà Triệu.
8	06/2015/NQ-HĐQT	04/05/2015	Thông qua việc mua thẻ thành viên CLB Golf Long Thành
9	07/2015/NQ-HĐQT	08/05/2015	Thông qua việc thành lập phòng giao dịch Nguyễn Tri Phương – HCM
10	08/2015/NQ-HĐQT	13/05/2015	Thông qua thay đổi Điều lệ Công ty (lần thứ 9)
11	09/2015/NQ-HĐQT	19/05/2015	Thông qua chốt danh sách CĐ tham dự ĐHCĐ bất thường 2015 về việc điều chỉnh điều lệ.
12	10/2015/NQ-HĐQT	10/06/2015	Thông qua khoản vay của KIS VN từ KIH
13	11/2015/NQ-HĐQT	29/06/2015	Thông qua HĐ vay thế chấp với ngân hàng
14	12/2015/NQ-HĐQT	30/06/2015	Thông qua khoản vay của KIS VN từ KIH
15	13/2015/NQ-HĐQT	08/09/2015	Thông qua thay đổi Điều lệ Công ty (lần thứ 10)
16	14/2015/NQ-HĐQT	09/11/2015	Thông qua việc nâng cấp hệ thống Linux
17	15/2015/NQ-HĐQT	24/12/2015	Thông qua khoản vay của KIS VN từ KIH

d) Hoạt động của thành viên Hội đồng quản trị độc lập không điều hành:

Các thành viên HĐQT độc lập đã đóng góp tích cực vào xây dựng tầm nhìn chiến lược, quyết định chiến lược, kế hoạch hoạt động của Công ty.

e) Hoạt động của các tiểu ban trong Hội đồng quản trị:

Tiểu ban quản trị rủi ro đã xúc tiến xây dựng chính sách khả năng chấp nhận rủi ro của công ty, triển khai giám sát hoạt động quản trị các chính sách rủi ro của Ban giám đốc.

f) Danh sách các thành viên Hội đồng quản trị có chứng chỉ đào tạo về quản trị công ty. Danh sách các thành viên Hội đồng quản trị tham gia các chương trình về quản trị công ty trong năm: Không

## 2. Ban Kiểm soát:

a) Thành viên và cơ cấu của Ban kiểm soát:

STT	Họ tên	Chức vụ	Số lượng Cổ phần có quyền biểu quyết	
			Số lượng	Tỷ lệ
1	Trần Thị Trúc Linh	Trưởng ban	0	
2	Kim Sin Yeol	Ủy viên	0	
3	Nguyễn Thao Giang	Ủy viên	0	

b) Hoạt động của Ban kiểm soát:

- Năm 2015, Ban Kiểm soát đã thực hiện công tác kiểm soát chú trọng đến những hoạt động kiểm tra, giám sát trên một số lĩnh vực sau:
  - Kiểm soát chiến lược: Xem xét, đánh giá hoạt động của HĐQT trong suốt niên độ, liên quan đến việc thực hiện các kế hoạch tài chính và kế hoạch hoạt động của năm 2015 đã được Đại hội đồng cổ đông năm 2014 Công ty thông qua.
  - Kiểm soát hoạt động: Xem xét, đánh giá các quy trình trọng yếu của Công ty, kiểm soát việc thực hiện các quy trình nhằm phát hiện những rủi ro tiềm tàng hoặc những thiếu sót, từ đó có ý kiến với Ban điều hành.
  - Kiểm soát Báo cáo tài chính: Kiểm tra các Báo cáo tài chính hàng quý, cả năm nhằm đánh giá tính hợp lý của các số liệu tài chính. Có ý kiến và phối hợp với Công ty TNHH Kiểm toán DFK Việt Nam để xem xét ảnh hưởng của các sai sót kế toán và kiểm toán trọng yếu đến Báo cáo tài chính; giám sát Ban điều hành trong việc thực thi những kiến nghị do đơn vị kiểm toán đưa ra.

### 3. Các giao dịch, thù lao và các khoản lợi ích của Hội đồng quản trị, Ban giám đốc và Ban kiểm soát

a) Lương, thưởng, thù lao, các khoản lợi ích: theo nghị quyết của Đại hội đồng cổ đông thường niên năm 2015.

- Hội đồng Quản trị:

Các thành viên người Hàn Quốc tự nguyện không nhận thù lao năm 2015.

- Ban Kiểm soát:

▪ Trưởng ban : 1,500,000 đồng/tháng

▪ Thành viên : 1,000,000 đồng /tháng

Thù lao Ban kiểm soát được thanh toán theo từng quý trong năm 2015.

b) Giao dịch cổ phiếu của cổ đông nội bộ:

STT	HỌ & TÊN - TÊN CÔNG TY	CHỨC DANH	SỐ LƯỢNG CỔ PHẦN		TỶ LỆ (%)	
			Trước chuyển nhượng	Sau chuyển nhượng	Trước chuyển nhượng	Sau chuyển nhượng
1	Korea Investment & Securities Co.,Ltd.	Cổ đông lớn	109,246,888	109,875,691	98.176%	98.741%

c) Hợp đồng hoặc giao dịch với cổ đông nội bộ: Không

d) Việc thực hiện các quy định về quản trị công ty:

- Ngày 06/01/2016 Công ty đã gửi cho UBCK NN công văn số 03-16/KIS V/v Huy đăng ký Công ty Đại chúng với UBCKNN: "Thời điểm không còn đáp ứng được các điều kiện là công ty đại chúng theo quy định tại điểm c khoản 1 điều 25 Luật chứng khoán từ ngày 24/12/2015". Công ty tiếp tục theo dõi nhận quyết định chấp thuận chính thức của UBCK NN.

## VI. BÁO CÁO TÀI CHÍNH

### 1. Ý kiến kiểm toán:

- Đơn vị kiểm toán: Công ty kiểm toán DFK Việt Nam
- Ý kiến kiểm toán độc lập: Trang 25

### 2. Báo cáo tài chính được kiểm toán: Đính kèm

- Bảng Cân đối kế toán;
- Báo cáo kết quả hoạt động kinh doanh;
- Báo cáo Lưu chuyển tiền tệ;
- Báo cáo tình hình biến động vốn chủ sở hữu;
- Thuyết minh Báo cáo tài chính.

Ngày 15 tháng 03 năm 2016

Tổng Giám đốc



Oh Kyung Hee



**CÔNG TY CỔ PHẦN CHỨNG KHOÁN KIS VIỆT NAM**

**BÁO CÁO TÀI CHÍNH ĐÃ ĐƯỢC KIỂM TOÁN**  
Cho năm tài chính kết thúc ngày 31 tháng 12 năm 2015

MỤC LỤC

	<u>TRANG</u>
BÁO CÁO CỦA TỔNG GIÁM ĐỐC	1
BÁO CÁO KIỂM TOÁN ĐỘC LẬP	2
BẢNG CÂN ĐỐI KẾ TOÁN (Mẫu số B01-CTCK)	3 - 6
BÁO CÁO KẾT QUẢ HOẠT ĐỘNG KINH DOANH (Mẫu số B02-CTCK)	7
BÁO CÁO LƯU CHUYỂN TIỀN TỆ (Mẫu số B03-CTCK)	8
BÁO CÁO TÌNH HÌNH BIẾN ĐỘNG VỐN CHỦ SỞ HỮU (Mẫu số B05-CTCK)	9
THUYẾT MINH BÁO CÁO TÀI CHÍNH (Mẫu số B09-CTCK)	10 - 35





## **BÁO CÁO CỦA TỔNG GIÁM ĐỐC**

Tổng Giám đốc Công ty Cổ phần Chứng khoán KIS Việt Nam (sau đây gọi tắt là “Công ty”) trình bày báo cáo này cùng với các báo cáo tài chính đã được kiểm toán của Công ty cho năm tài chính kết thúc ngày 31 tháng 12 năm 2015.

### **HỘI ĐỒNG QUẢN TRỊ, BAN KIỂM SOÁT VÀ TỔNG GIÁM ĐỐC**

Các thành viên của Hội đồng Quản trị, Ban kiểm soát và Tổng Giám đốc Công ty đã điều hành Công ty trong năm và đến ngày lập báo cáo này gồm:

#### **Hội đồng Quản trị**

Ông Oh Kyung Hee  
Ông Kim Min Kyu  
Ông Lee Seok Lo  
Ông Lee Kang Haeng

Chủ tịch  
Thành viên  
Thành viên (Bổ nhiệm ngày 02 tháng 3 năm 2015)  
Thành viên (Miễn nhiệm ngày 02 tháng 3 năm 2015)

#### **Ban kiểm soát**

Bà Trần Thị Trúc Linh  
Ông Lê Phương Thành  
Bà Nguyễn Thao Giang  
Ông Kim Sin Yeol

Trưởng ban (Bổ nhiệm ngày 02 tháng 3 năm 2015)  
Trưởng ban (Miễn nhiệm ngày 02 tháng 3 năm 2015)  
Thành viên  
Thành viên

#### **Tổng Giám đốc**

Ông Oh Kyung Hee

Tổng Giám đốc

### **TRÁCH NHIỆM CỦA TỔNG GIÁM ĐỐC**

Tổng Giám đốc chịu trách nhiệm đảm bảo báo cáo tài chính cho từng năm tài chính của Công ty phản ánh trung thực và hợp lý tình hình tài chính, kết quả hoạt động kinh doanh, tình hình lưu chuyển tiền tệ, và tình hình thay đổi vốn chủ sở hữu của Công ty. Trong quá trình lập báo cáo tài chính này, Tổng Giám đốc cần phải:

- Lựa chọn các chính sách kế toán thích hợp và áp dụng các chính sách này một cách nhất quán;
- Thực hiện các đánh giá và ước tính một cách hợp lý và thận trọng;
- Nêu rõ các chuẩn mực kế toán áp dụng có được tuân thủ hay không và tất cả những sai lệch trọng yếu so với những chuẩn mực này đã được trình bày và giải thích trong báo cáo tài chính; và
- Lập báo cáo tài chính trên cơ sở nguyên tắc hoạt động liên tục trừ trường hợp không thể cho rằng Công ty sẽ tiếp tục hoạt động.

Tổng Giám đốc chịu trách nhiệm đảm bảo việc các sổ sách kế toán thích hợp được lưu giữ để phản ánh tình hình tài chính của Công ty, với mức độ chính xác hợp lý, tại bất kỳ thời điểm nào và đảm bảo rằng các sổ sách kế toán tuân thủ với hệ thống kế toán đã được đăng ký. Tổng Giám đốc cũng chịu trách nhiệm về việc quản lý các tài sản của Công ty và do đó phải thực hiện các biện pháp thích hợp để ngăn chặn và phát hiện các hành vi gian lận và những vi phạm khác.

Tổng Giám đốc cam kết đã tuân thủ những yêu cầu nêu trên trong việc lập báo cáo tài chính cho năm tài chính kết thúc ngày 31 tháng 12 năm 2015.



**HỒI KYUNG HEE**

Tổng Giám đốc

Ngày 22 tháng 02 năm 2016

Số: 076/BCKT2015-DFK

## BÁO CÁO KIỂM TOÁN ĐỘC LẬP

**Kính gửi: CÁC CỔ ĐÔNG CÔNG TY CỔ PHẦN CHỨNG KHOÁN KIS VIỆT NAM**

Chúng tôi đã kiểm toán báo cáo tài chính của Công ty Cổ phần Chứng khoán KIS Việt Nam (sau đây gọi tắt là "Công ty") bao gồm Bảng cân đối kế toán tại ngày 31 tháng 12 năm 2015, Báo cáo kết quả hoạt động kinh doanh, Báo cáo lưu chuyển tiền tệ, Báo cáo tình hình biến động vốn chủ sở hữu cho năm tài chính kết thúc cùng ngày và các Thuyết minh báo cáo tài chính, từ trang 03 đến trang 35 kèm theo, được lập vào ngày 22 tháng 02 năm 2016.

### Trách nhiệm của Tổng Giám đốc

Tổng Giám đốc Công ty chịu trách nhiệm về việc lập và trình bày trung thực và hợp lý báo cáo tài chính của Công ty theo chuẩn mực kế toán, chế độ kế toán doanh nghiệp Việt Nam và các quy định pháp lý có liên quan đến việc lập và trình bày báo cáo tài chính và chịu trách nhiệm về kiểm soát nội bộ mà Tổng Giám đốc xác định là cần thiết để đảm bảo cho việc lập và trình bày báo cáo tài chính không có sai sót trọng yếu do gian lận hoặc nhầm lẫn.

### Trách nhiệm của Kiểm toán viên

Trách nhiệm của chúng tôi là đưa ra ý kiến về báo cáo tài chính dựa trên kết quả của cuộc kiểm toán. Chúng tôi đã tiến hành kiểm toán theo các chuẩn mực kiểm toán Việt Nam. Các chuẩn mực này yêu cầu chúng tôi tuân thủ chuẩn mực và các quy định về đạo đức nghề nghiệp, lập kế hoạch và thực hiện cuộc kiểm toán để đạt được sự đảm bảo hợp lý về việc liệu báo cáo tài chính của Công ty có còn sai sót trọng yếu hay không.

Công việc kiểm toán bao gồm thực hiện các thủ tục nhằm thu thập các bằng chứng kiểm toán về các số liệu và thuyết minh trên báo cáo tài chính. Các thủ tục kiểm toán được lựa chọn dựa trên xét đoán của kiểm toán viên, bao gồm đánh giá rủi ro có sai sót trọng yếu trong báo cáo tài chính do gian lận hoặc nhầm lẫn. Khi thực hiện đánh giá các rủi ro này, kiểm toán viên đã xem xét kiểm soát nội bộ của Công ty liên quan đến việc lập và trình bày báo cáo tài chính trung thực, hợp lý nhằm thiết kế các thủ tục kiểm toán phù hợp với tình hình thực tế, tuy nhiên không nhằm mục đích đưa ra ý kiến về hiệu quả của kiểm soát nội bộ của Công ty. Công việc kiểm toán cũng bao gồm đánh giá tính thích hợp của các chính sách kế toán được áp dụng và tính hợp lý của các ước tính kế toán của Tổng Giám đốc cũng như đánh giá việc trình bày tổng thể báo cáo tài chính.

Chúng tôi tin tưởng rằng các bằng chứng kiểm toán mà chúng tôi đã thu thập được là đầy đủ và thích hợp làm cơ sở cho ý kiến kiểm toán của chúng tôi.

### Ý kiến kiểm toán

Theo ý kiến của chúng tôi, báo cáo tài chính đã phản ánh trung thực và hợp lý, trên các khía cạnh trọng yếu tình hình tài chính của Công ty tại ngày 31 tháng 12 năm 2015, cũng như kết quả hoạt động kinh doanh, tình hình lưu chuyển tiền tệ và báo cáo tình hình biến động vốn chủ sở hữu cho năm tài chính kết thúc cùng ngày, phù hợp với chuẩn mực kế toán, chế độ kế toán doanh nghiệp Việt Nam và các quy định pháp lý có liên quan đến việc lập và trình bày báo cáo tài chính.



**NGUYỄN LƯƠNG NHÂN**  
Giám đốc  
Giấy chứng nhận đăng ký hành nghề  
kiểm toán số: 0182-2013-042-1  
Thay mặt và đại diện  
Công ty TNHH Kiểm toán DFK Việt Nam  
Tp. HCM, ngày 22 tháng 02 năm 2016



**LÊ ĐÌNH HUYỀN**  
Kiểm toán viên  
Giấy chứng nhận đăng ký hành nghề  
kiểm toán số: 1756-2013-042-1

**CÔNG TY CỔ PHẦN CHỨNG KHOÁN KIS VIỆT NAM**

B01-CTCK

**BẢNG CÂN ĐỐI KẾ TOÁN**

Tại ngày 31 tháng 12 năm 2015

TÀI SẢN	Mã số	Thuyết minh	Đơn vị: VND	
			Cuối năm	Đầu năm
<b>TÀI SẢN NGẮN HẠN</b>	<b>100</b>		<b>1.906.543.072.358</b>	<b>1.347.431.066.617</b>
<b>Tiền và các khoản tương đương tiền</b>	<b>110</b>	<b>5</b>	<b>159.457.589.449</b>	<b>1.056.850.411.163</b>
Tiền	111		159.457.589.449	894.850.411.163
Các khoản tương đương tiền	112		-	162.000.000.000
<b>Các khoản đầu tư tài chính ngắn hạn</b>	<b>120</b>	<b>6</b>	<b>215.044.737.132</b>	<b>25.282.663.841</b>
Đầu tư ngắn hạn	121		239.732.881.631	50.816.935.259
Dự phòng giảm giá đầu tư ngắn hạn	129		(24.688.144.499)	(25.534.271.418)
<b>Các khoản phải thu ngắn hạn</b>	<b>130</b>	<b>7</b>	<b>1.530.674.330.734</b>	<b>263.587.243.944</b>
Phải thu khách hàng	131		1.517.448.372.024	263.662.598.657
Trả trước cho người bán	132		1.183.879.600	30.000.000
Phải thu hoạt động giao dịch chứng khoán	135		1.037.537.985	324.974.528
Các khoản phải thu ngắn hạn khác	138		12.321.390.097	886.519.731
Dự phòng các khoản phải thu khó đòi	139		(1.316.848.972)	(1.316.848.972)
<b>Hàng tồn kho</b>	<b>140</b>		<b>46.282.500</b>	<b>-</b>
<b>Tài sản ngắn hạn khác</b>	<b>150</b>		<b>1.320.132.543</b>	<b>1.710.747.669</b>
Chi phí trả trước ngắn hạn	151	8	808.004.342	1.104.071.594
Thuế GTGT được khấu trừ	152	14	512.128.201	526.608.671
Thuế và các khoản khác phải thu Nhà nước	154	14	-	80.067.404
Tài sản ngắn hạn khác	158		-	-
<b>TÀI SẢN DÀI HẠN</b>	<b>200</b>		<b>18.448.150.783</b>	<b>13.437.648.270</b>
<b>Các khoản phải thu dài hạn</b>	<b>210</b>		<b>1.798.545.990</b>	<b>1.159.877.920</b>
Phải thu dài hạn khác	218		1.798.545.990	1.159.877.920
Dự phòng phải thu dài hạn khó đòi	219		-	-
<b>Tài sản cố định</b>	<b>220</b>		<b>5.750.499.738</b>	<b>7.770.716.467</b>
Tài sản cố định hữu hình	221	9	1.871.308.487	3.205.724.628
- Nguyên giá	222		16.869.831.786	16.003.142.063
- Giá trị hao mòn lũy kế	223		(14.998.523.299)	(12.797.417.435)
Tài sản cố định vô hình	227	10	1.867.691.251	4.564.991.839
- Nguyên giá	228		13.330.853.738	13.330.853.738
- Giá trị hao mòn lũy kế	229		(11.463.162.487)	(8.765.861.899)
Chi phí xây dựng cơ bản dở dang	230		2.011.500.000	-
<b>Bất động sản đầu tư</b>	<b>240</b>		<b>-</b>	<b>-</b>
<b>Các khoản đầu tư tài chính dài hạn</b>	<b>250</b>		<b>-</b>	<b>-</b>
<b>Tài sản dài hạn khác</b>	<b>260</b>		<b>10.899.105.055</b>	<b>4.507.053.883</b>
Chi phí trả trước dài hạn	261	11	4.683.210.009	1.731.896.873
Tài sản thuế thu nhập hoãn lại	262	22.2	1.983.376.031	-
Tiền nộp quỹ hỗ trợ thanh toán	263	12	4.232.519.015	2.775.157.010
Tài sản dài hạn khác	268		-	-
<b>TỔNG CỘNG TÀI SẢN</b>	<b>270</b>		<b>1.924.991.223.141</b>	<b>1.360.868.714.887</b>

**CÔNG TY CỔ PHẦN CHỨNG KHOÁN KIS VIỆT NAM**

B01-CTCK

**BẢNG CÂN ĐỐI KẾ TOÁN**

Tại ngày 31 tháng 12 năm 2015

NGUỒN VỐN	Mã số	Thuyết minh	Đơn vị: VND	
			Cuối năm	Đầu năm
<b>NỢ PHẢI TRẢ</b>	<b>300</b>		<b>846.182.475.716</b>	<b>355.167.703.812</b>
<b>Nợ ngắn hạn</b>	<b>310</b>		<b>846.182.475.716</b>	<b>355.167.703.812</b>
Vay và nợ ngắn hạn	311	13	380.950.000.000	214.300.000.000
Phải trả cho người bán	312		-	-
Người mua trả tiền trước	313		-	-
Thuế và các khoản phải nộp nhà nước	314	14	3.718.538.455	1.202.119.514
Phải trả công nhân viên	315		3.406	-
Chi phí phải trả ngắn hạn	316	15	9.015.345.596	5.947.390.342
Phải trả hoạt động giao dịch chứng khoán	320	16	450.963.776.185	132.198.051.936
Phải trả hệ cổ tức, gốc và lãi trái phiếu	321		1.420.119.150	1.429.321.080
Phải trả tổ chức phát hành chứng khoán	322		-	-
Quỹ khen thưởng, phúc lợi	323		-	-
Các khoản phải trả, phải nộp ngắn hạn khác	328	17	114.692.924	90.820.940
Dự phòng phải trả ngắn hạn	329		-	-
<b>Nợ dài hạn</b>	<b>330</b>		<b>-</b>	<b>-</b>
<b>VỐN CHỦ SỞ HỮU</b>	<b>400</b>		<b>1.078.808.747.425</b>	<b>1.005.701.011.075</b>
<b>Vốn chủ sở hữu</b>	<b>410</b>	18	<b>1.078.808.747.425</b>	<b>1.005.701.011.075</b>
Vốn điều lệ	411		1.112.766.000.000	1.112.766.000.000
Lỗi lũy kế	420		(33.957.252.575)	(107.064.988.925)
<b>TỔNG CỘNG NGUỒN VỐN</b>	<b>440</b>		<b>1.924.991.223.141</b>	<b>1.360.868.714.887</b>

**CÔNG TY CỔ PHẦN CHỨNG KHOÁN KIS VIỆT NAM**

B01-CTCK

**BẢNG CÂN ĐỐI KẾ TOÁN**

Tại ngày 31 tháng 12 năm 2015

CHỈ TIÊU NGOÀI BẢNG CÂN ĐỐI KẾ TOÁN	Mã số	Đơn vị: VND	
		Cuối năm	Đầu năm
Tài sản cố định thuê ngoài	001	-	-
Vật tư, chứng chỉ có giá nhận giữ hộ	002	-	-
Tài sản nhận ký cược	003	-	-
Nợ khó đòi đã xử lý	004	-	-
Ngoại tệ các loại	005	-	-
<b>Chứng khoán lưu ký</b>	006	2.971.713.630.000	825.873.940.000
Trong đó:			
Chứng khoán giao dịch	007	2.556.564.470.000	673.208.190.000
<i>Chứng khoán giao dịch của thành viên lưu ký</i>	008	33.560.000	67.720.000
<i>Chứng khoán giao dịch của khách hàng trong nước</i>	009	2.451.419.370.000	576.789.920.000
<i>Chứng khoán giao dịch của khách hàng nước ngoài</i>	010	105.111.540.000	96.350.550.000
<i>Chứng khoán giao dịch của tổ chức khác</i>	011	-	-
Chứng khoán tạm ngừng giao dịch	012	720.000.000	8.335.880.000
<i>Chứng khoán tạm ngừng giao dịch của khách hàng trong nước</i>	014	720.000.000	8.335.880.000
Chứng khoán cầm cố	017	118.531.940.000	46.202.000.000
<i>Chứng khoán cầm cố của khách hàng trong nước</i>	019	118.531.940.000	46.202.000.000
Chứng khoán tạm giữ	022	-	-
Chứng khoán chờ thanh toán	027	295.273.000.000	95.885.120.000
<i>Chứng khoán chờ thanh toán của khách hàng trong nước</i>	029	295.260.000.000	95.130.120.000
<i>Chứng khoán chờ thanh toán của khách hàng nước ngoài</i>	030	13.000.000	755.000.000
Chứng khoán phong tỏa chờ rút	032	-	-
<i>Chứng khoán phong tỏa chờ rút của tổ chức khác</i>	036	-	-
		-	-

**CÔNG TY CỔ PHẦN CHỨNG KHOÁN KIS VIỆT NAM**

B01-CTCK

**BẢNG CÂN ĐỐI KẾ TOÁN**

Tại ngày 31 tháng 12 năm 2015

CHỈ TIÊU NGOÀI BẢNG CÂN ĐỐI KẾ TOÁN	Mã số	Đơn vị: VND	
		Cuối năm	Đầu năm
Chứng khoán chờ giao dịch	037	624.220.000	2.242.750.000
<i>Chứng khoán chờ giao dịch của thành viên lưu ký</i>	038	-	80.000
<i>Chứng khoán chờ giao dịch của khách hàng trong nước</i>	039	618.140.000	2.162.670.000
<i>Chứng khoán chờ giao dịch của khách hàng nước ngoài</i>	040	6.080.000	80.000.000
Chứng khoán ký quỹ đảm bảo khoản vay	042	-	-
Chứng khoán sửa lỗi giao dịch	047	-	-
<b>Chứng khoán lưu ký công ty đại chúng chưa niêm yết</b>	050	142.879.450.000	19.170.850.000
Trong đó:			
Chứng khoán giao dịch	051	84.663.650.000	18.410.850.000
<i>Chứng khoán giao dịch của thành viên lưu ký</i>	052	2.350.000	1.870.000
<i>Chứng khoán giao dịch của khách hàng trong nước</i>	053	20.939.500.000	17.776.280.000
<i>Chứng khoán giao dịch của khách hàng nước ngoài</i>	054	63.721.800.000	632.700.000
<i>Chứng khoán giao dịch của tổ chức khác</i>	055	-	-
Chứng khoán tạm ngừng giao dịch	056	130.000.000	-
<i>Chứng khoán tạm ngừng giao dịch của khách hàng trong nước</i>	058	130.000.000	-
Chứng khoán cầm cố	061	760.000.000	760.000.000
<i>Chứng khoán cầm cố của khách hàng trong nước</i>	063	760.000.000	760.000.000
Chứng khoán tạm giữ	066	-	-
Chứng khoán chờ thanh toán	071	-	-
Chứng khoán phong tỏa chờ rút	076	57.325.800.000	-
<i>Chứng khoán phong tỏa chờ rút của khách hàng trong nước</i>	078	57.325.800.000	-
Chứng khoán sửa lỗi giao dịch	081	-	-
Chứng khoán chưa lưu ký của khách hàng	082	-	-
<b>Chứng khoán chưa lưu ký của công ty chứng khoán</b>	083	12.220.000.000	10.226.810.000
Chứng khoán nhận uỷ thác đầu giá	084	-	-



**LÊ TÍCH ĐỨC**

Người lập

Ngày 22 tháng 02 năm 2016



**TRƯƠNG THỊ KIM DUNG**

Kế toán trưởng



**PHẦN KYUNG HEE**

Tổng Giám đốc

**CÔNG TY CỔ PHẦN CHỨNG KHOÁN KIS VIỆT NAM**

B02-CTCK

**BÁO CÁO KẾT QUẢ HOẠT ĐỘNG KINH DOANH**

Cho năm tài chính kết thúc ngày 31 tháng 12 năm 2015

CHỈ TIÊU	Mã số	Thuyết minh	Đơn vị: VND	
			Năm 2015	Năm 2014
<b>Doanh thu</b>	01		<b>172.070.639.195</b>	<b>61.902.424.802</b>
- Doanh thu hoạt động môi giới chứng khoán	01.1		63.844.945.548	28.859.674.414
- Doanh thu hoạt động đầu tư chứng khoán, góp vốn	01.2		939.211.672	1.792.124.994
- Doanh thu đại lý phát hành chứng khoán	01.4		-	1.532.288
- Doanh thu hoạt động tư vấn	01.5		131.181.818	281.761.691
- Doanh thu hoạt động lưu ký chứng khoán	01.6		1.265.980.547	562.028.392
- Doanh thu khác	01.9	19	105.889.319.610	30.405.303.023
Các khoản giảm trừ doanh thu	02		-	-
<b>Doanh thu thuần về hoạt động kinh doanh</b>	10		<b>172.070.639.195</b>	<b>61.902.424.802</b>
Chi phí hoạt động kinh doanh chứng khoán	11	20	62.242.753.298	24.826.921.955
<b>Lợi nhuận gộp của hoạt động kinh doanh</b>	20		<b>109.827.885.897</b>	<b>37.075.502.847</b>
Chi phí quản lý doanh nghiệp	25	21	38.481.433.114	32.043.798.902
<b>Lợi nhuận/(lỗ) thuần từ hoạt động kinh doanh</b>	30		<b>71.346.452.783</b>	<b>5.031.703.945</b>
Thu nhập khác	31		268.195.690	154.915.734
Chi phí khác	32		84.081	29
<b>Lợi nhuận/(lỗ) khác</b>	40		<b>268.111.609</b>	<b>154.915.705</b>
Lợi nhuận/(lỗ) kế toán trước thuế	50		71.614.564.392	5.186.619.650
Chi phí thuế thu nhập doanh nghiệp hiện hành	51	22.1	490.204.073	-
Chi phí thuế thu nhập doanh nghiệp hoãn lại	52	22.2	(1.983.376.031)	-
<b>Lợi nhuận/(lỗ) sau thuế thu nhập doanh nghiệp</b>	60		<b>73.107.736.350</b>	<b>5.186.619.650</b>
<b>Lợi nhuận cơ bản trên cổ phiếu</b>	70	23	<b>657</b>	<b>197</b>



**LÊ TÍCH ĐỨC**

Người lập

Ngày 22 tháng 02 năm 2016



**TRƯƠNG THỊ KIM DUNG**

Kế toán trưởng



  
**ÔNG KYUNG HEE**

Tổng Giám đốc

**CÔNG TY CỔ PHẦN CHỨNG KHOÁN KIS VIỆT NAM**

B03-CTCK

**BÁO CÁO LƯU CHUYỂN TIỀN TỆ**

Cho năm tài chính kết thúc ngày 31 tháng 12 năm 2015

Đơn vị: VND

CHỈ TIÊU	Mã số	Thuyết minh	Năm 2015	Năm 2014
<b>LƯU CHUYỂN TIỀN TỪ HOẠT ĐỘNG KINH DOANH</b>				
Lợi nhuận/(lỗ) trước thuế	01		71.614.564.392	5.186.619.650
<i>Điều chỉnh cho các khoản</i>				
Khấu hao tài sản cố định	02		4.898.406.452	4.936.256.094
Các khoản dự phòng	03		(846.126.919)	(18.851.534.186)
(Lãi)/lỗ chênh lệch tỷ giá hối đoái chưa thực hiện	04		10.990.000.000	3.305.090.997
(Lãi)/lỗ do từ hoạt động đầu tư	05		(25.646.618.536)	(8.823.428.916)
Chi phí lãi vay	06		5.388.949.574	6.369.924.155
<i>Lợi nhuận/(lỗ) từ hoạt động kinh doanh trước thay đổi vốn lưu động</i>	08		66.399.174.963	(7.877.072.206)
(Tăng)/giảm các khoản phải thu	09		(1.269.168.636.395)	(170.257.111.600)
(Tăng)/giảm hàng tồn kho	10		37.771.128	35.747.350.905
Tăng/(giảm) các khoản phải trả	11		323.947.697.283	93.329.198.423
(Tăng)/giảm chi phí trả trước	12		(2.655.245.884)	1.325.900.819
Tiền lãi vay đã trả	13		(5.382.011.622)	(2.293.127.925)
Tiền thu khác từ hoạt động kinh doanh	15		-	-
Tiền chi khác từ hoạt động kinh doanh	16		-	-
<b>LƯU CHUYỂN TIỀN THUẬN TỪ HOẠT ĐỘNG KINH DOANH</b>	20		<b>(886.821.250.527)</b>	<b>(50.024.861.584)</b>
<b>LƯU CHUYỂN TIỀN TỪ HOẠT ĐỘNG ĐẦU TƯ</b>				
Tiền chi để mua sắm, xây dựng TSCĐ và tài sản dài hạn khác	21		(2.878.189.723)	(532.274.000)
Tiền chi cho vay, mua các công cụ nợ	23		(373.000.000.000)	(8.000.000.000)
Tiền thu hồi cho vay, bán lại các công cụ nợ	24		184.000.000.000	-
Tiền thu lãi cho vay, cổ tức và lợi nhuận được chia	27		25.646.618.536	8.823.428.916
<b>LƯU CHUYỂN TIỀN THUẬN TỪ HOẠT ĐỘNG ĐẦU TƯ</b>	30		<b>(166.231.571.187)</b>	<b>291.154.916</b>
<b>LƯU CHUYỂN TIỀN TỪ HOẠT ĐỘNG TÀI CHÍNH</b>				
Tiền thu từ phát hành cổ phiếu, nhận vốn góp	31		-	849.120.000.000
Tiền vay và nợ ngắn hạn, dài hạn nhận được	33		1.418.209.465.660	280.807.401.532
Tiền chi trả nợ gốc vay	34		(1.262.549.465.660)	(69.732.401.532)
<b>LƯU CHUYỂN TIỀN THUẬN TỪ HOẠT ĐỘNG TÀI CHÍNH</b>	40		<b>155.660.000.000</b>	<b>1.060.195.000.000</b>
<b>LƯU CHUYỂN TIỀN THUẬN TRONG NĂM</b>	50		<b>(897.392.821.714)</b>	<b>1.010.461.293.332</b>
Tiền và tương đương tiền đầu năm	60	5	1.056.850.411.163	46.389.117.831
Ảnh hưởng của thay đổi tỷ giá hối đoái	61		-	-
<b>TIỀN VÀ CÁC KHOẢN TƯƠNG ĐƯƠNG TIỀN CUỐI NĂM</b>	70		<b>159.457.589.449</b>	<b>1.056.850.411.163</b>

*[Signature]*

**LÊ TÍCH ĐỨC**

Người lập

Ngày 22 tháng 02 năm 2016

*[Signature]*

**TRƯƠNG THỊ KIM DUNG**

Kế toán trưởng



**ĐH KYUNG HEE**

Tổng Giám đốc



**CÔNG TY CỔ PHẦN CHỨNG KHOÁN KIS VIỆT NAM**

P05-CTCK

**BÁO CÁO TÌNH HÌNH BIẾN ĐỘNG VỐN CHỦ SỞ HỮU**

Cho năm tài chính kết thúc ngày 31 tháng 12 năm 2015

Chỉ tiêu	TM	Số dư đầu năm		Số tăng/giảm				Số dư cuối năm	
		01/01/2014	01/01/2015	Năm 2014		Năm 2015		31/12/2014	31/12/2015
				Tăng	Giảm	Tăng	Giảm		
A	B	1	2	3	4	5	6	7	8
1. Vốn đầu tư của chủ sở hữu	18	263.646.000.000	1.112.766.000.000	849.120.000.000	-	-	-	1.112.766.000.000	1.112.766.000.000
2. Lợi nhuận chưa phân phối/(Lỗ lũy kế)		(112.251.608.575)	(107.064.988.925)	5.186.619.650	-	73.107.736.350	-	(107.064.988.925)	(33.957.252.575)
<b>Cộng</b>		<b>151.394.391.425</b>	<b>1.005.701.011.075</b>	<b>854.306.619.650</b>	<b>-</b>	<b>73.107.736.350</b>	<b>-</b>	<b>1.005.701.011.075</b>	<b>1.078.808.747.425</b>

*[Signature]*

**LÊ TÍCH ĐỨC**  
 Người lập  
 22 tháng 02 năm 2016

*[Signature]*

**TRƯƠNG THỊ KIM DUNG**  
 Kế toán trưởng



*[Signature]*

**TRẦN HỒNG HEE**  
 Tổng Giám đốc

**THUYẾT MINH BÁO CÁO TÀI CHÍNH**

Cho năm tài chính kết thúc ngày 31 tháng 12 năm 2015

*Các thuyết minh này là một bộ phận không thể tách rời và được đọc cùng với Báo cáo tài chính được đính kèm.*

**1. THÔNG TIN KHÁI QUÁT****Hình thức sở hữu vốn**

Công ty Cổ phần Chứng khoán KIS Việt Nam (sau đây gọi tắt là "Công ty"), là Công ty cổ phần được thành lập theo Giấy phép Thành lập và Hoạt động Kinh doanh Chứng khoán Số 56/UBCK-GPHĐKD ngày 05 tháng 7 năm 2007, Giấy phép điều chỉnh số 376/GPĐC-UBCK ngày 17 tháng 12 năm 2010, Giấy phép điều chỉnh số 19/GPĐC-UBCK ngày 21 tháng 3 năm 2011, Giấy phép điều chỉnh số 42/GPĐC-UBCK ngày 08 tháng 7 năm 2011, Giấy phép điều chỉnh số 01/GPĐC-UBCK ngày 09 tháng 01 năm 2015 và Giấy phép điều chỉnh số 20/GPĐC-UBCK ngày 22 tháng 4 năm 2015 do Ủy ban Chứng khoán Nhà nước cấp. Vốn điều lệ theo Giấy phép là 1.112.766.000.000 đồng.

**Tên giao dịch và trụ sở**

Tên giao dịch tiếng Anh của Công ty là KIS VIET NAM SECURITIES CORPORATION.

Trụ sở chính đặt tại Tầng 3, Tòa nhà Maritime Bank Tower, 180-192 Nguyễn Công Trứ, phường Nguyễn Thái Bình, quận 1, Thành phố Hồ Chí Minh.

Chi nhánh của Công ty Cổ phần Chứng khoán KIS Việt Nam đặt tại tầng 6 số 299 Cầu Giấy, Quận Cầu Giấy, Thành phố Hà Nội.

Các Phòng giao dịch tại Thành phố Hồ Chí Minh và Hà Nội.

**Hoạt động kinh doanh chính**

Hoạt động kinh doanh chính của Công ty bao gồm: môi giới chứng khoán; tự doanh chứng khoán; tư vấn đầu tư chứng khoán; lưu ký chứng khoán và bảo lãnh phát hành chứng khoán.

**2. CƠ SỞ TRÌNH BÀY****2.1 Chuẩn mực và hệ thống kế toán áp dụng**

Báo cáo tài chính kèm theo được trình bày bằng Đồng Việt Nam ("VND"), theo nguyên tắc giá gốc và phù hợp với các Chuẩn mực Kế toán Việt Nam, Hệ thống Kế toán Việt Nam, các chính sách kế toán được quy định tại Thông tư 95/2008/TT-BTC ngày 24/10/2008, Thông tư số 162/2010/TT-BTC ngày 20/10/2010 của Bộ Tài chính về việc hướng dẫn sửa đổi, bổ sung Thông tư số 95/2008/TT-BTC của Bộ Tài chính và Thông tư 146/2014/TT-BTC ngày 06 tháng 10 năm 2014 của Bộ Tài chính và các Chuẩn mực Kế toán Việt Nam do Bộ Tài chính ban hành.

**2.2 Hình thức sổ kế toán áp dụng**

Hình thức sổ kế toán áp dụng được đăng ký của Công ty là Nhật ký chung.

**2.3 Năm tài chính**

Năm tài chính của Công ty bắt đầu từ ngày 01 tháng 01 và kết thúc vào ngày 31 tháng 12.

**2.4 Đơn vị tiền tệ**

Đơn vị sử dụng trong kế toán là tiền đồng Việt Nam "VND" và được trình bày trên báo cáo tài chính theo đồng Việt Nam.

**THUYẾT MINH BÁO CÁO TÀI CHÍNH**

Cho năm tài chính kết thúc ngày 31 tháng 12 năm 2015

**3. CÁC CHÍNH SÁCH KẾ TOÁN CHỦ YẾU****3.1 Các chuẩn mực và quy định đã ban hành nhưng chưa có hiệu lực**

*Thông tư số 210/2014/TT-BTC hướng dẫn chế độ kế toán áp dụng đối với công ty chứng khoán*

Ngày 30 tháng 12 năm 2014, Bộ Tài chính ban hành Thông tư số 210/2014/TT-BTC hướng dẫn kế toán áp dụng đối với công ty chứng khoán thay thế Thông tư 95/2008/TT-BTC ngày 24 tháng 10 năm 2008 của Bộ Tài chính hướng dẫn chế độ kế toán áp dụng đối với công ty chứng khoán và Thông tư số 162/2010/TT-BTC ngày 20 tháng 10 năm 2010. Thông tư này đưa ra các quy định các nội dung liên quan đến chứng từ kế toán, hệ thống tài khoản kế toán cũng như phương pháp lập và trình bày báo cáo tài chính của công ty chứng khoán. Thông tư này có hiệu lực kể từ ngày 01 tháng 01 năm 2016.

**3.2 Thay đổi trong các chính sách kế toán và thuyết minh**

Các chính sách kế toán của Công ty được sử dụng để lập báo cáo tài chính năm 2015 được áp dụng nhất quán với các chính sách đã được sử dụng để lập báo cáo tài chính năm 2014, ngoại trừ thay đổi về chính sách kế toán liên quan đến nghiệp vụ sau:

*Thông tư số 200/2014/TT-BTC hướng dẫn Chế độ Kế toán Doanh nghiệp*

Ngày 22 tháng 12 năm 2014, Bộ Tài chính đã ban hành Thông tư số 200/2014/TT-BTC hướng dẫn Chế độ kế toán doanh nghiệp (“Thông tư 200”) thay thế quyết định số 15/2006/QĐ-BTC ngày 20 tháng 3 năm 2006 và Thông tư 244/2009/TT-BTC ngày 31 tháng 12 năm 2009 của Bộ Tài chính. Thông tư 200 có hiệu lực cho các năm tài chính bắt đầu từ hoặc sau ngày 01 tháng 01 năm 2015.

Công ty áp dụng các thay đổi về chính sách kế toán theo quy định tại Thông tư 200 và có ảnh hưởng tới báo cáo tài chính năm 2015 của Công ty trên cơ sở phi hồi tố do Thông tư 200 không yêu cầu áp dụng hồi tố đối với các thay đổi này. Công ty cũng đã báo cáo lại số liệu tương ứng của năm trước đối với một số chỉ tiêu cho phù hợp với cách trình bày theo Thông tư 200 trong báo cáo tài chính năm 2015 như đã trình bày tại Thuyết minh số 30.

**3.3 Đơn vị tiền tệ sử dụng trong kế toán**

Đơn vị sử dụng trong kế toán là tiền đồng Việt Nam và được trình bày trên báo cáo tài chính theo đồng Việt Nam.

Các giao dịch phát sinh bằng ngoại tệ được quy đổi sang đồng Việt Nam theo tỷ giá hối đoái thực tế tại ngày phát sinh giao dịch của ngân hàng thương mại nơi Công ty phát sinh giao dịch. Các khoản mục tiền tệ có gốc ngoại tệ tại ngày của bảng cân đối kế toán được quy đổi sang đồng Việt Nam theo tỉ giá mua vào của ngân hàng thương mại nơi Công ty mở tài khoản công bố tại thời điểm lập báo cáo tài chính.

Chênh lệch tỷ giá phát sinh do giao dịch trong hoạt động kinh doanh và lãi lỗ thuần chênh lệch tỷ giá do đánh giá lại số dư các khoản mục tiền tệ có gốc ngoại tệ tại ngày của bảng cân đối kế toán được ghi nhận là thu nhập tài chính hoặc chi phí tài chính trong năm tài chính.

**3.4 Tiền và tương đương tiền**

Tiền và các khoản tương đương tiền bao gồm tiền mặt tại quỹ, tiền gửi ngân hàng, các khoản đầu tư ngắn hạn, có tính thanh khoản cao, có khả năng chuyển đổi dễ dàng thành các lượng tiền xác định và không có nhiều rủi ro trong chuyển đổi thành tiền.

**3.5 Nguyên tắc ghi nhận các khoản phải thu**

Các khoản phải thu được trình bày trên báo cáo tài chính theo giá trị ghi sổ các khoản phải thu từ khách hàng và phải thu khác cùng với dự phòng được lập cho các khoản phải thu khó đòi.

Dự phòng nợ phải thu khó đòi thể hiện phần giá trị dự kiến bị tổn thất do các khoản không được khách hàng thanh toán phát sinh đối với số dư các khoản phải thu tại thời điểm lập bảng cân đối kế toán. Tăng hoặc giảm số dư tài khoản dự phòng được phản ánh vào chi phí quản lý doanh nghiệp trong kỳ.

## THUYẾT MINH BÁO CÁO TÀI CHÍNH

Cho năm tài chính kết thúc ngày 31 tháng 12 năm 2015

**3.6 Đầu tư chứng khoán**

Thông tư 95/2008/TT-BTC cho phép các công ty chứng khoán thực hiện hạch toán kế toán các khoản đầu tư chứng khoán theo một trong hai nguyên tắc là giá gốc hoặc giá trị hợp lý. Theo đó, Công ty đã lựa chọn phương pháp giá gốc để ghi nhận các khoản đầu tư chứng khoán.

**3.6.1 Các khoản đầu tư chứng khoán ngắn hạn**

Đây là các khoản đầu tư vào những chứng khoán có thời hạn thu hồi không quá một năm hoặc mua vào bán ra chứng khoán để kiếm lời. Các khoản đầu tư này được ghi nhận theo giá thực tế mua chứng khoán (giá gốc), bao gồm: Giá mua cộng các chi phí mua (nếu có) như chi phí môi giới, cung cấp thông tin, thuế, lệ phí và phí ngân hàng.

Lãi dự thu nhận được trong năm được ghi nhận giảm giá vốn chứng khoán đối với khoản lãi dồn tích trước ngày mua và ghi nhận tang doanh thu đầu tư đối với phần lãi kể từ ngày mua.

Các chứng khoán này được xem xét khả năng giảm giá tại thời điểm lập báo cáo tài chính. Chứng khoán thương mại được lập dự phòng khi giá trị ghi sổ lớn hơn giá trị thị trường. Dự phòng giảm giá được ghi nhận vào báo cáo kết quả hoạt động kinh doanh.

**3.6.2 Các khoản đầu tư chứng khoán dài hạn**

Các khoản đầu tư chứng khoán dài hạn bao gồm các chứng khoán đầu tư dài hạn với mục đích nắm giữ đến ngày đáo hạn và chứng khoán sẵn sàng để bán.

Chứng khoán nắm giữ đến ngày đáo hạn là các chứng khoán phi phái sinh được hưởng các khoản thanh toán cố định hoặc có thể xác định và có thời gian đáo hạn cố định mà Công ty có ý định và có khả năng nắm giữ đến ngày đáo hạn.

Một loại chứng khoán đầu tư sẽ không được xếp vào nhóm nắm giữ đến ngày đáo hạn nếu trong năm tài chính hiện hành hoặc trong hai năm tài chính gần nhất, được bán hoặc phân loại lại với một số lượng đáng kể các khoản đầu tư giữ đến ngày đáo hạn trước ngày đáo hạn, trừ khi việc bán và phân loại là:

- Rất gần với thời điểm đáo hạn;
- Công ty đã thu về phần lớn tiền vốn gốc của loại chứng khoán theo kế hoạch thanh toán hoặc được thanh toán trước hạn; hoặc
- Do một sự kiện nằm ngoài tầm kiểm soát của Công ty, sự kiện này mang tính chất đơn lẻ không lặp lại và không thể dự đoán trước được.

Chứng khoán đầu tư sẵn sàng để bán là các chứng khoán phi phái sinh được xác định là sẵn sàng để bán mà không phải là các khoản đầu tư chứng khoán nắm giữ đến ngày đáo hạn hoặc là chứng khoán thương mại.

Các khoản đầu tư chứng khoán dài hạn được ghi nhận ban đầu theo giá gốc cộng với chi phí giao dịch liên quan trực tiếp đến việc mua. Dự phòng giảm giá được ghi nhận vào báo cáo kết quả hoạt động kinh doanh nếu có bằng chứng khách quan cho thấy sự giảm giá trị chứng khoán.

**3.7 Dự phòng giảm giá đầu tư chứng khoán ngắn hạn và dài hạn**

Dự phòng giảm giá chứng khoán được lập cho từng loại chứng khoán được mua bán trên thị trường và có giá trị thị trường thấp hơn giá trị ghi sổ. Dự phòng được lập cho việc giảm giá trị của các khoản đầu tư có thể chuyển nhượng được trên thị trường vào ngày kết thúc kỳ kế toán tương ứng với chênh lệch giữa giá gốc của cổ phiếu với giá trị thị trường tại ngày đó theo Thông tư 146/2014/TT-BTC do Bộ Tài chính ban hành ngày 06 tháng 10 năm 2014. Tăng hoặc giảm số dư tài khoản dự phòng được hạch toán vào chi phí hoạt động kinh doanh trong năm.

Giá trị thị trường của chứng khoán niêm yết được xác định trên cơ sở tham khảo giá đóng cửa đối với Sở Giao dịch Chứng khoán Hà Nội và Sở Giao dịch Chứng khoán Thành phố Hồ Chí Minh tại ngày 31 tháng 12 năm 2015.

Đối với các chứng khoán của các công ty chưa niêm yết trên thị trường chứng khoán nhưng đã đăng ký giao dịch trên thị trường giao dịch của các công ty đại chúng chưa niêm yết (UPCoM) thì giá trị thị trường được xác định là giá giao dịch bình quân trên hệ thống tại ngày lập dự phòng.

Đối với các chứng khoán của các công ty chưa đăng ký giao dịch trên thị trường giao dịch của các công ty đại chúng chưa niêm yết (UPCoM) thì giá trị thị trường được xác định là giá trung bình trên cơ sở tham khảo báo giá được cung cấp tối thiểu bởi ba công ty chứng khoán.

Các chứng khoán không có giá tham khảo từ các nguồn trên sẽ được phản ánh theo giá gốc.

**THUYẾT MINH BÁO CÁO TÀI CHÍNH**

Cho năm tài chính kết thúc ngày 31 tháng 12 năm 2015

**3.8 Tài sản cố định hữu hình**

Tài sản cố định hữu hình được thể hiện theo nguyên giá trừ đi giá trị hao mòn lũy kế. Nguyên giá tài sản cố định bao gồm giá mua và những chi phí có liên quan trực tiếp đến việc đưa tài sản vào hoạt động như dự kiến. Các chi phí mua sắm, nâng cấp và đổi mới tài sản cố định được ghi tăng nguyên giá của tài sản. Các chi phí bảo trì, sửa chữa được hạch toán vào kết quả hoạt động kinh doanh khi phát sinh.

Khi tài sản được bán hay thanh lý, nguyên giá và giá trị hao mòn lũy kế được xóa sổ và các khoản lãi lỗ phát sinh do thanh lý tài sản được hạch toán vào kết quả hoạt động kinh doanh.

**3.9 Tài sản cố định vô hình**

Tài sản cố định vô hình được thể hiện theo nguyên giá trừ đi giá trị hao mòn lũy kế. Nguyên giá tài sản vô định bao gồm giá mua và những chi phí có liên quan trực tiếp đến việc đưa tài sản vào hoạt động như dự kiến. Các chi phí mua sắm, nâng cấp và đổi mới tài sản cố định vô hình được ghi tăng nguyên giá của tài sản và các chi phí khác được hạch toán vào kết quả hoạt động kinh doanh khi phát sinh.

Khi tài sản cố định vô hình được bán hay thanh lý, nguyên giá và giá trị hao mòn lũy kế được xóa sổ và các khoản lãi lỗ phát sinh do thanh lý tài sản được hạch toán vào kết quả hoạt động kinh doanh.

**3.10 Khấu hao và khấu trừ**

Khấu hao và khấu trừ tài sản cố định hữu hình và tài sản cố định vô hình được trích theo phương pháp đường thẳng trong suốt thời gian hữu dụng ước tính, cụ thể như sau:

	Số năm
Máy móc thiết bị	3 – 10
Phương tiện vận tải	10
Tài sản khác	8
Tài sản vô hình	4 - 5

**3.11 Ghi nhận doanh thu**

Doanh thu được ghi nhận khi kết quả giao dịch được xác định một cách chắc chắn. Doanh thu được xác định theo giá trị hợp lý của các khoản đã thu hoặc sẽ thu được sau khi trừ đi các khoản chiết khấu thương mại, giảm giá hàng bán và hàng bán bị trả lại. Các điều kiện ghi nhận cụ thể sau đây cũng phải đáp ứng khi ghi nhận doanh thu:

*Doanh thu hoạt động môi giới chứng khoán*

Khi có thể xác định được kết quả hợp đồng một cách chắc chắn, doanh thu sẽ được ghi nhận dựa vào mức độ hoàn thành công việc. Trong trường hợp không thể xác định được kết quả hợp đồng một cách chắc chắn, doanh thu sẽ chỉ được ghi nhận ở mức có thể thu hồi được của các chi phí đã được ghi nhận.

*Thu nhập từ kinh doanh chứng khoán*

Thu nhập từ kinh doanh chứng khoán được xác định dựa trên mức chênh lệch giá bán và giá vốn bình quân của chứng khoán.

*Thu nhập lãi*

Doanh thu được ghi nhận khi tiền lãi phát sinh trên cơ sở dồn tích trừ khi khả năng thu hồi tiền lãi là không chắc chắn.

*Cổ tức*

Doanh thu được ghi nhận khi cổ tức đã nhận hoặc được quyền nhận khoản thanh toán cổ tức của Công ty được xác lập, ngoại trừ cổ tức nhận bằng cổ phiếu chỉ được theo dõi số lượng mà không được ghi nhận là doanh thu.

*Doanh thu cung cấp dịch vụ khác*

Khi có thể xác định được kết quả hợp đồng một cách chắc chắn, doanh thu sẽ được ghi nhận dựa vào mức độ hoàn thành công việc.

Nếu không thể xác định được kết quả hợp đồng một cách chắc chắn, doanh thu sẽ chỉ được ghi nhận ở mức có thể thu hồi được của các chi phí đã được ghi nhận.

**THUYẾT MINH BÁO CÁO TÀI CHÍNH**

Cho năm tài chính kết thúc ngày 31 tháng 12 năm 2015

**3.12 Các khoản phải trả và chi phí trích trước**

Các khoản phải trả và chi phí trích trước được ghi nhận cho số tiền phải trả trong tương lai liên quan đến hàng hóa và dịch vụ đã nhận được không phụ thuộc vào việc Công ty đã nhận được hóa đơn của nhà cung cấp hay chưa.

**3.13 Thuế***Thuế thu nhập hiện hành*

Tài sản thuế thu nhập và thuế thu nhập phải nộp cho năm hiện hành và các năm trước được xác định bằng số tiền dự kiến phải nộp cho (hoặc được thu hồi từ) cơ quan thuế, dựa trên các mức thuế suất và các luật thuế có hiệu lực đến ngày kết thúc kỳ kế toán.

Thuế thu nhập doanh nghiệp hiện hành được ghi nhận vào kết quả hoạt động kinh doanh ngoại trừ trường hợp thuế thu nhập phát sinh liên quan đến một khoản mục được ghi thẳng vào vốn chủ sở hữu, trong trường hợp này, thuế thu nhập hiện hành cũng được ghi nhận trực tiếp vào vốn chủ sở hữu.

Công ty chỉ được bù trừ các tài sản thuế thu nhập hiện hành và thuế thu nhập hiện hành phải trả khi Công ty có quyền hợp pháp được bù trừ giữa tài sản thuế thu nhập hiện hành với thuế thu nhập hiện hành phải nộp và Công ty dự định thanh toán thuế thu nhập hiện hành phải trả và tài sản thuế thu nhập hiện hành trên cơ sở thuần.

*Thuế thu nhập hoãn lại*

Thuế thu nhập hoãn lại được xác định cho khoản chênh lệch tạm thời vào ngày kết thúc kỳ kế toán năm giữa cơ sở tính thuế của các tài sản và nợ phải trả và giá trị ghi sổ của chúng cho mục đích lập báo cáo tài chính.

Thuế thu nhập hoãn lại phải trả được ghi nhận cho tất cả các khoản chênh lệch tạm thời chịu thuế, ngoại trừ:

- Thuế thu nhập hoãn lại phải trả phát sinh từ ghi nhận ban đầu của một tài sản hay nợ phải trả từ một giao dịch mà giao dịch này không có ảnh hưởng đến lợi nhuận kế toán hoặc lợi nhuận tính thuế thu nhập (hoặc lỗ tính thuế) tại thời điểm phát sinh giao dịch.

Tài sản thuế thu nhập hoãn lại cần được ghi nhận cho tất cả các chênh lệch tạm thời được khấu trừ, giá trị được khấu trừ chuyển sang các năm sau của các khoản lỗ tính thuế và các khoản thuế ưu đãi chưa sử dụng, khi chắc chắn trong tương lai sẽ có lợi nhuận tính thuế để sử dụng những chênh lệch tạm thời được khấu trừ, các khoản lỗ tính thuế và các ưu đãi thuế chưa sử dụng này, ngoại trừ:

- Tài sản thuế hoãn lại phát sinh từ ghi nhận ban đầu của một tài sản hoặc nợ phải trả từ một giao dịch mà giao dịch này không có ảnh hưởng đến lợi nhuận kế toán hoặc lợi nhuận tính thuế thu nhập (hoặc lỗ tính thuế) tại thời điểm phát sinh giao dịch.

Giá trị ghi sổ của tài sản thuế thu nhập doanh nghiệp hoãn lại phải được xem xét lại vào ngày kết thúc kỳ kế toán và phải giảm giá trị ghi sổ của tài sản thuế thu nhập hoãn lại đến mức đảm bảo chắc chắn có đủ lợi nhuận tính thuế cho phép lợi ích của một phần hoặc toàn bộ tài sản thuế thu nhập hoãn lại được sử dụng. Các tài sản thuế thu nhập doanh nghiệp hoãn lại chưa ghi nhận trước đây được xem xét lại vào ngày kết thúc kỳ kế toán năm và được ghi nhận khi chắc chắn có đủ lợi nhuận tính thuế để có thể sử dụng các tài sản thuế thu nhập hoãn lại chưa ghi nhận này.

Tài sản thuế thu nhập hoãn lại và thuế thu nhập hoãn lại phải trả được xác định theo thuế suất dự tính sẽ áp dụng cho năm tài chính mà tài sản được thu hồi hay nợ phải trả được thanh toán, dựa trên các mức thuế suất và luật thuế có hiệu lực vào ngày kết thúc kỳ kế toán. Thuế thu nhập hoãn lại được ghi nhận vào kết quả hoạt động kinh doanh ngoại trừ trường hợp thuế thu nhập phát sinh liên quan đến một khoản mục được ghi thẳng vào vốn chủ sở hữu, trong trường hợp này, thuế thu nhập hoãn lại cũng được ghi nhận trực tiếp vào vốn chủ sở hữu.

Công ty chỉ được bù trừ các tài sản thuế thu nhập hoãn lại và thuế thu nhập hoãn lại phải trả khi công ty có quyền hợp pháp được bù trừ giữa tài sản thuế thu nhập hiện hành với thuế thu nhập hiện hành phải nộp và các tài sản thuế thu nhập hoãn lại và thuế thu nhập hoãn lại phải trả liên quan tới thuế thu nhập doanh nghiệp được quản lý bởi cùng một cơ quan thuế đối với cùng một đơn vị chịu thuế và Công ty dự định thanh toán thuế thu nhập hiện hành phải trả và tài sản thuế thu nhập hiện hành trên cơ sở thuần.

Các loại thuế khác được áp dụng theo các luật thuế hiện hành tại Việt Nam.

## THUYẾT MINH BÁO CÁO TÀI CHÍNH

Cho năm tài chính kết thúc ngày 31 tháng 12 năm 2015

## 4. GIÁ TRỊ KHỐI LƯỢNG THỰC HIỆN GIAO DỊCH TRONG NĂM

	Khối lượng giao dịch thực hiện trong năm (đơn vị)	Giá trị giao dịch thực hiện trong năm (VND)
a. Của Công ty	20.548	364.783.100
- Cổ phiếu	20.548	364.783.100
b. Của nhà đầu tư	2.981.181.227	38.421.004.855.330
- Cổ phiếu	2.981.181.227	38.421.004.855.330
<b>Cộng</b>	<b>2.981.201.775</b>	<b>38.421.369.638.430</b>

## 5. TIỀN VÀ CÁC KHOẢN TƯƠNG ĐƯƠNG TIỀN

	Cuối năm	Đầu năm
Tiền mặt	10.362.498	5.095.778
Tiền gửi ngân hàng	64.051.955.502	7.586.908.081
Tiền gửi của nhà đầu tư về giao dịch chứng khoán	95.395.271.449	38.138.407.304
Tiền gửi phong tỏa để tăng vốn điều lệ	-	849.120.000.000
Các khoản tương đương tiền	-	162.000.000.000
<b>Cộng</b>	<b>159.457.589.449</b>	<b>1.056.850.411.163</b>

## 6. TÌNH HÌNH ĐẦU TƯ TÀI CHÍNH NGẮN HẠN

		Cuối năm	Đầu năm
Tiền gửi có kỳ hạn	<b>6.1</b>	197.000.000.000	8.000.000.000
Đầu tư chứng khoán ngắn hạn	<b>6.2</b>	42.732.881.631	42.816.935.259
Dự phòng giảm giá đầu tư ngắn hạn	<b>6.3</b>	(24.688.144.499)	(25.534.271.418)
<b>Giá trị thuần đầu tư tài chính ngắn hạn</b>		<b>215.044.737.132</b>	<b>25.282.663.841</b>

6.1. Là các khoản tiền gửi có kỳ hạn từ 06 tháng đến 12 tháng tại các ngân hàng. Trong đó, số dư tiền gửi được sử dụng để đảm bảo cho các khoản vay tại các ngân hàng là 80.000.000.000 đồng (trình bày tại Thuyết minh 13). Đồng thời, tại ngày 31 tháng 12 năm 2015, Công ty đang sử dụng các khoản tiền gửi có số dư là 30.000.000.000 đồng để đảm bảo cho hợp đồng vay thấu chi, số dư thấu chi tại ngày này là 0 đồng.

**6. TÌNH HÌNH ĐẦU TƯ TÀI CHÍNH NGẮN HẠN (tiếp theo)**

6.2 Đầu tư chứng khoán ngắn hạn	Số lượng (đơn vị)	Giá trị theo số sách kế toán (VND)	So với giá thị trường		Tổng giá trị theo giá thị trường (VND)
			Tăng	Giảm	
- Cổ phiếu niêm yết	3.593	56.204.182	6.051.512	(15.248.361)	47.007.333
- Cổ phiếu chưa niêm yết (*)	1.222.000	42.676.677.449	-	(24.672.896.138)	18.003.781.311
<b>Tổng cộng</b>	<b>1.225.593</b>	<b>42.732.881.631</b>	<b>6.051.512</b>	<b>(24.688.144.499)</b>	<b>18.050.788.544</b>

(\*) Giá trị trường của các chứng khoán này được xác định theo trung bình trên cơ sở giá giao dịch được cung cấp bởi ba công ty chứng khoán.

**6.3 Dự phòng giảm giá đầu tư ngắn hạn**

Chi tiêu	Giá trị theo số sách kế toán		Giảm so với giá thị trường		Tổng giá trị theo giá thị trường	
	Cuối năm	Đầu năm	Cuối năm	Đầu năm	Cuối năm	Đầu năm
- Cổ phiếu niêm yết	34.853.977	118.841.810	(15.248.361)	(50.704.630)	19.605.616	68.137.180
Cổ phiếu khác	34.853.977	118.841.810	(15.248.361)	(50.704.630)	19.605.616	68.137.180
- Cổ phiếu chưa niêm yết	42.676.677.449	42.676.677.449	(24.672.896.138)	(25.483.566.788)	18.003.781.311	17.193.110.661
Công ty Cổ phần Lạc Việt	10.080.000.000	10.080.000.000	(8.145.775.212)	(7.596.876.225)	1.934.224.788	2.483.123.775
Công ty Cổ phần Phát triển	20.422.283.144	20.422.283.144	(12.130.948.970)	(12.305.969.383)	8.291.334.174	8.116.313.761
Khu Công nghiệp Tín Nghĩa	593.949.800	593.949.800	(593.949.800)	(76.692.426)	-	517.257.374
Công ty Cổ phần Thương mại Dệt May	2.854.044.505	2.854.044.505	(2.011.294.327)	(2.022.920.982)	842.750.178	831.123.523
Ngân hàng TMCP Đại chúng Việt Nam	8.726.400.000	8.726.400.000	(1.790.927.829)	(3.481.107.772)	6.935.472.171	5.245.292.228
Tổng Công ty Cổ phần May Việt Tiến						
<b>Tổng cộng</b>	<b>42.711.531.426</b>	<b>42.795.519.259</b>	<b>(24.688.144.499)</b>	<b>(25.534.271.418)</b>	<b>18.023.386.927</b>	<b>17.261.247.841</b>



**CÔNG TY CỔ PHẦN CHỨNG KHOÁN KIS VIỆT NAM****THUYẾT MINH BÁO CÁO TÀI CHÍNH**

Cho năm tài chính kết thúc ngày 31 tháng 12 năm 2015

**7. CÁC KHOẢN PHẢI THU NGẮN HẠN**

	Cuối năm	Đầu năm
Phải thu khách hàng	1.517.448.372.024	263.662.598.657
<i>Phải thu hoạt động ứng trước tiền bán chứng khoán</i>	<i>227.006.343.478</i>	<i>3.237.376.381</i>
<i>Phải thu khách hàng về giao dịch kỳ quỹ</i>	<i>1.284.820.130.221</i>	<i>260.425.222.276</i>
<i>Phải thu khách hàng về lãi giao dịch kỳ quỹ</i>	<i>5.621.898.325</i>	-
Trả trước người bán	1.183.879.600	30.000.000
Phải thu hoạt động giao dịch chứng khoán	1.037.537.985	324.974.528
Phải thu ngắn hạn khác (*)	12.321.390.097	886.519.731
Cộng	1.531.991.179.706	264.904.092.916
Dự phòng nợ phải thu khó đòi	(1.316.848.972)	(1.316.848.972)
<b>Giá trị thuần các khoản phải thu ngắn hạn</b>	<b>1.530.674.330.734</b>	<b>263.587.243.944</b>

**(\*) Các khoản phải thu ngắn hạn khác**

	Cuối năm	Đầu năm
Lãi tiền gửi dự thu	12.132.413.888	404.529.163
Cổ tức được chia	-	398.638.000
Tạm ứng	100.423.743	53.528.996
Phải thu ngắn hạn khác	88.552.466	29.823.572
Cộng	12.321.390.097	886.519.731

**8. CHI PHÍ TRẢ TRƯỚC NGẮN HẠN**

	Cuối năm	Đầu năm
Chi phí thuê mặt bằng chờ phân bổ	193.917.680	74.332.800
Chi phí công cụ, dụng cụ	220.322.073	376.165.629
Chi phí chờ phân bổ khác	393.764.589	653.573.165
Cộng	808.004.342	1.104.071.594

**CÔNG TY CỔ PHẦN CHỨNG KHOÁN KIS VIỆT NAM****THUYẾT MINH BÁO CÁO TÀI CHÍNH**

Cho năm tài chính kết thúc ngày 31 tháng 12 năm 2015

**9. TÀI SẢN CÓ ĐỊNH HỮU HÌNH**

	Máy móc thiết bị	Phương tiện vận tải, truyền dẫn	Tài sản cố định khác	Cộng
<b>Nguyên giá</b>				
Đầu năm	15.433.730.809	474.809.600	94.601.654	16.003.142.063
Tăng trong năm	866.689.723	-	-	866.689.723
Giảm trong năm	-	-	-	-
<b>Cuối năm</b>	<b>16.300.420.532</b>	<b>474.809.600</b>	<b>94.601.654</b>	<b>16.869.831.786</b>
<b>Khấu hao lũy kế</b>				
Đầu năm	12.364.476.395	348.193.720	84.747.320	12.797.417.435
Tăng trong năm	2.143.770.566	47.480.964	9.854.334	2.201.105.864
Giảm trong năm	-	-	-	-
<b>Cuối năm</b>	<b>14.508.246.961</b>	<b>395.674.684</b>	<b>94.601.654</b>	<b>14.998.523.299</b>
<b>Giá trị còn lại</b>				
Đầu năm	3.069.254.414	126.615.880	9.854.334	3.205.724.628
<b>Cuối năm</b>	<b>1.792.173.571</b>	<b>79.134.916</b>	<b>-</b>	<b>1.871.308.487</b>

**10. TÀI SẢN CÓ ĐỊNH VÔ HÌNH**

	Phần mềm máy tính	Website Công ty	Cộng
<b>Nguyên giá</b>			
Đầu năm	13.015.019.418	315.834.320	13.330.853.738
Tăng trong năm	-	-	-
Giảm trong năm	-	-	-
<b>Cuối năm</b>	<b>13.015.019.418</b>	<b>315.834.320</b>	<b>13.330.853.738</b>
<b>Khấu hao lũy kế</b>			
Đầu năm	8.588.205.085	177.656.814	8.765.861.899
Tăng trong năm	2.618.342.004	78.958.584	2.697.300.588
Giảm trong năm	-	-	-
<b>Cuối năm</b>	<b>11.206.547.089</b>	<b>256.615.398</b>	<b>11.463.162.487</b>
<b>Giá trị còn lại</b>			
Đầu năm	4.426.814.333	138.177.506	4.564.991.839
<b>Cuối năm</b>	<b>1.808.472.329</b>	<b>59.218.922</b>	<b>1.867.691.251</b>

**CÔNG TY CỔ PHẦN CHỨNG KHOÁN KIS VIỆT NAM****THUYẾT MINH BÁO CÁO TÀI CHÍNH**

Cho năm tài chính kết thúc ngày 31 tháng 12 năm 2015

**11. CHI PHÍ TRẢ TRƯỚC DÀI HẠN**

	Cuối năm	Đầu năm
Chi phí công cụ, dụng cụ	2.855.341.876	1.668.597.543
Chi phí chờ phân bổ khác	1.827.868.133	63.299.330
<b>Cộng</b>	<b>4.683.210.009</b>	<b>1.731.896.873</b>

**12. TIỀN NỢP QUỸ HỖ TRỢ THANH TOÁN**

Tiền nộp quỹ hỗ trợ thanh toán phản ánh các khoản tiền ký quỹ tại Trung tâm Lưu ký Chứng khoán.

Biến động tiền nộp quỹ hỗ trợ thanh toán:

	Năm 2015	Năm 2014
Đầu năm	2.775.157.010	2.296.516.912
Tiền nộp bổ sung	1.227.030.321	330.280.214
Tiền lãi được phân bổ trong năm	230.331.684	148.359.884
<b>Cuối năm</b>	<b>4.232.519.015</b>	<b>2.775.157.010</b>

**CÔNG TY CỔ PHẦN CHỨNG KHOÁN KIS VIỆT NAM**  
**THUYẾT MINH BÁO CÁO TÀI CHÍNH**  
 Cho năm tài chính kết thúc ngày 31 tháng 12 năm 2015

B09-CTCK

**13. VAY NGẮN HẠN**

	Cuối năm		Đầu năm	
	Giá trị	Số có khả năng trả nợ	Giá trị	Số có khả năng trả nợ
Korea Investment Holdings Co., Ltd.	13.1	337.950.000.000	214.300.000.000	214.300.000.000
Chi nhánh Tp. Hồ Chí Minh Ngân hàng Kookmin	13.2	43.000.000.000	-	-
<b>Cộng</b>		<b>380.950.000.000</b>	<b>214.300.000.000</b>	<b>214.300.000.000</b>

**13.1.** Khoản vay từ Korea Investment Holdings Co., Ltd. theo thỏa thuận vay ngày 16 tháng 6 năm 2015, số dư nợ vay là 5.000.000 USD, thời hạn vay là 07 tháng, lãi suất 2,48%/năm và thỏa thuận vay ngày 6 tháng 7 năm 2015, số dư nợ vay là 10.000.000 USD, thời hạn vay là 7 tháng, lãi suất 2,47%/năm, được sử dụng để tài trợ cho các yêu cầu về vốn lưu động của Công ty.

**13.2.** Khoản vay từ Chi nhánh Thành phố Hồ Chí Minh Ngân hàng Kookmin theo hợp đồng tín dụng ngày 3 tháng 7 năm 2015, hạn mức là 65.000.000.000 đồng, thời hạn vay tối đa là 3 tháng, lãi suất 6,2%/năm. Khoản vay này được sử dụng để tài trợ cho các yêu cầu về vốn lưu động của Công ty và được đảm bảo bằng các hợp đồng tiền gửi có kỳ hạn với tổng số dư tiền gửi là 80.000.000.000 đồng.

**Tình hình biến động nợ vay ngắn hạn trong năm**

	Số đầu năm	Vay trong năm	Tăng khác (chênh lệch tỷ giá)	Trả trong năm	Giảm khác (chênh lệch tỷ giá)	Số cuối năm
Vay ngắn hạn ngân hàng	-	1.091.249.465.660	-	(1.048.249.465.660)	-	43.000.000.000
Vay ngắn hạn các tổ chức khác	214.300.000.000	326.960.000.000	10.990.000.000	(214.300.000.000)	-	337.950.000.000
<b>Cộng</b>	<b>214.300.000.000</b>	<b>1.418.209.465.660</b>	<b>10.990.000.000</b>	<b>(1.262.549.465.660)</b>	<b>-</b>	<b>380.950.000.000</b>

**CÔNG TY CỔ PHẦN CHỨNG KHOÁN KIS VIỆT NAM**

B09-CTCK

**THUYẾT MINH BÁO CÁO TÀI CHÍNH**

Cho năm tài chính kết thúc ngày 31 tháng 12 năm 2015

**14. THUẾ VÀ CÁC KHOẢN PHẢI NỢ NHÀ NƯỚC**

Chỉ tiêu	Số đầu năm		Phát sinh trong năm		Số cuối năm	
	Phải nộp	Phải thu	Số phải nộp	Số đã nộp/Khấu trừ	Phải nộp	Phải thu
Thuế giá trị gia tăng	-	526.608.671	14.480.470	(14.480.470)	-	512.128.201
Thuế thu nhập doanh nghiệp	-	80.067.404	490.204.073	-	410.136.669	-
Thuế thu nhập cá nhân	1.004.303.170	-	21.398.545.373	(19.227.838.441)	3.175.010.102	-
Các loại thuế khác	197.816.344	-	1.426.314.603	(1.490.739.263)	133.391.684	-
<b>Cộng</b>	<b>1.202.119.514</b>	<b>606.676.075</b>	<b>23.329.544.519</b>	<b>(20.733.058.174)</b>	<b>3.718.538.455</b>	<b>512.128.201</b>

**CÔNG TY CỔ PHẦN CHỨNG KHOÁN KIS VIỆT NAM****THUYẾT MINH BÁO CÁO TÀI CHÍNH**

Cho năm tài chính kết thúc ngày 31 tháng 12 năm 2015

**15. CHI PHÍ PHẢI TRẢ**

	Cuối năm	Đầu năm
Lãi vay phải trả	4.083.734.182	4.076.796.230
Các khoản chi phí phải trả khác	4.931.611.414	1.870.594.112
<b>Cộng</b>	<b>9.015.345.596</b>	<b>5.947.390.342</b>

**16. PHẢI TRẢ HOẠT ĐỘNG GIAO DỊCH CHỨNG KHOÁN**

	Cuối năm	Đầu năm
Tiền gửi thanh toán giao dịch chứng khoán của nhà đầu tư	95.382.862.585	38.128.497.936
Phải trả nhà đầu tư về giao dịch chứng khoán	355.580.913.600	94.069.554.000
<b>Cộng</b>	<b>450.963.776.185</b>	<b>132.198.051.936</b>

**17. CÁC KHOẢN PHẢI TRẢ KHÁC**

	Cuối năm	Đầu năm
BHXH, BHYT, BHTN và kinh phí công đoàn	105.668.996	90.820.940
Các khoản phải trả khác	9.023.928	-
<b>Cộng</b>	<b>114.692.924</b>	<b>90.820.940</b>

**18. VỐN CHỦ SỞ HỮU****18.1 Cổ phiếu**

	Cuối năm	Đầu năm
	Cổ phiếu	Cổ phiếu
Số lượng cổ phiếu được phép phát hành	111.276.600	111.276.600
Số lượng cổ phiếu đã phát hành		
<i>Số lượng cổ phiếu đã phát hành và được góp vốn đầy đủ</i>		
Cổ phiếu phổ thông	111.276.600	111.276.600
Số lượng cổ phiếu đang lưu hành		
Cổ phiếu phổ thông	111.276.600	111.276.600
Mệnh giá: 10.000 đồng/cổ phiếu.		

**CÔNG TY CỔ PHẦN CHỨNG KHOÁN KIS VIỆT NAM****THUYẾT MINH BÁO CÁO TÀI CHÍNH**

Cho năm tài chính kết thúc ngày 31 tháng 12 năm 2015

**19. DOANH THU KHÁC**

	Năm 2015	Năm 2014
Doanh thu hoạt động giao dịch ký quỹ	74.836.436.992	20.079.874.659
Thu lãi tiền gửi ngân hàng	24.719.511.326	7.076.108.247
Doanh thu hoạt động ứng trước cho nhà đầu tư	5.863.649.595	3.233.730.392
Doanh thu khác	469.721.697	15.589.725
<b>Cộng</b>	<b>105.889.319.610</b>	<b>30.405.303.023</b>

**20. CHI PHÍ HOẠT ĐỘNG KINH DOANH**

	Năm 2015	Năm 2014
Chi phí hoạt động môi giới chứng khoán	43.958.637.374	15.927.447.800
Chi phí hoạt động đầu tư chứng khoán, góp vốn	312.162.380	16.894.471.448
Hoàn nhập dự phòng giảm giá đầu tư chứng khoán	(846.126.919)	(18.851.534.186)
Chi phí tư vấn đầu tư chứng khoán	557.568.163	536.854.543
Chi phí lưu ký chứng khoán	1.627.466.962	644.653.350
Chi phí lãi vay	5.388.949.574	6.369.924.155
Chi phí khác	11.244.095.764	3.305.104.845
<b>Cộng</b>	<b>62.242.753.298</b>	<b>24.826.921.955</b>

**21. CHI PHÍ QUẢN LÝ DOANH NGHIỆP**

	Năm 2015	Năm 2014
Chi phí nhân viên	12.869.424.140	12.067.168.128
Chi phí dụng cụ văn phòng	2.470.667.408	1.536.311.577
Chi phí khấu hao tài sản cố định	4.898.406.452	4.936.256.094
Chi phí dịch vụ mua ngoài	12.871.960.375	10.646.326.119
Chi phí bằng tiền khác	5.370.974.739	2.857.736.984
<b>Cộng</b>	<b>38.481.433.114</b>	<b>32.043.798.902</b>

**22. THUẾ THU NHẬP DOANH NGHIỆP**

Công ty có nghĩa vụ nộp cho Nhà nước thuế thu nhập với thuế suất 22% trên lợi nhuận tính thuế.

Các báo cáo thuế của Công ty sẽ chịu sự kiểm tra của cơ quan thuế. Do việc áp dụng luật và các quy định về thuế đối với các loại nghiệp vụ khác nhau có thể được giải thích theo nhiều cách khác nhau, số thuế được trình bày trên báo cáo tài chính có thể sẽ bị thay đổi theo quyết định cuối cùng của cơ quan thuế.

Thuế thu nhập doanh nghiệp hiện hành phải trả được xác định dựa trên thu nhập chịu thuế của năm tài chính hiện tại. Thu nhập chịu thuế khác với thu nhập được báo cáo trong báo cáo kết quả hoạt động kinh doanh vì thu nhập chịu thuế không bao gồm các khoản mục thu nhập chịu thuế hay chi phí được khấu trừ cho mục đích tính thuế trong các năm khác và cũng không bao gồm các khoản mục không phải chịu thuế hay không được khấu trừ cho mục đích tính thuế. Thuế thu nhập doanh nghiệp hiện hành phải trả của Công ty được tính theo thuế suất đã ban hành đến ngày kết thúc kỳ kế toán năm.

**CÔNG TY CỔ PHẦN CHỨNG KHOÁN KIS VIỆT NAM****THUYẾT MINH BÁO CÁO TÀI CHÍNH**

Cho năm tài chính kết thúc ngày 31 tháng 12 năm 2015

**22. THUẾ THU NHẬP DOANH NGHIỆP (tiếp theo)****22.1 Chi phí thuế thu nhập doanh nghiệp hiện hành**

Bảng ước tính mức thuế thu nhập doanh nghiệp hiện hành của Công ty trong năm tài chính được trình bày dưới đây:

	Năm 2015	Năm 2014
Lợi nhuận/(lỗ) trước thuế	71.614.564.392	5.186.619.650
Điều chỉnh	(69.386.364.060)	(5.186.619.650)
a) Các khoản điều chỉnh tăng lợi nhuận kế toán	9.316.925.732	6.000.019.047
<i>Các khoản chi phí trích trước</i>	<i>9.015.345.596</i>	<i>5.947.390.342</i>
<i>Các khoản chi phí không được trừ</i>	<i>301.580.136</i>	<i>52.628.705</i>
b) Các khoản điều chỉnh giảm lợi nhuận kế toán	(78.703.289.792)	(11.186.638.697)
<i>Thu nhập không chịu thuế (cổ tức)</i>	<i>(927.107.210)</i>	<i>(1.747.320.669)</i>
<i>Hoàn nhập chi phí trích trước</i>	<i>(5.947.390.342)</i>	-
<i>Lỗ các năm trước chuyển sang</i>	<i>(71.828.792.240)</i>	<i>(9.439.318.028)</i>
Thu nhập tính thuế/(Lỗ được chuyển)	2.228.200.332	-
Thuế suất	22%	22%
<b>Chi phí thuế thu nhập doanh nghiệp hiện hành</b>	<b>490.204.073</b>	-

**22.2 Thuế thu nhập doanh nghiệp hoãn lại**

Biến động thuế thu nhập doanh nghiệp hoãn lại cho năm tài chính 2015 như sau:

	Năm 2015	Năm 2014
<b>Tài sản thuế thu nhập hoãn lại</b>		
Số dư đầu năm	-	-
Thuế thu nhập doanh nghiệp hoãn lại phát sinh/ (hoàn nhập) từ các khoản chi phí trích trước chi phí trong năm	1.983.376.031	-
<b>Số dư cuối năm</b>	<b>1.983.376.031</b>	-

Tài sản thuế thu nhập doanh nghiệp hoãn lại phát sinh liên quan đến các khoản chi phí trích trước chi phí trong năm được chuyển sang khấu trừ thuế trong năm tiếp theo với mức thuế suất áp dụng là 22%.



**CÔNG TY CỔ PHẦN CHỨNG KHOÁN KIS VIỆT NAM****THUYẾT MINH BÁO CÁO TÀI CHÍNH**

Cho năm tài chính kết thúc ngày 31 tháng 12 năm 2015

**23. LÃI CƠ BẢN TRÊN CỔ PHIẾU**

Lãi cơ bản trên cổ phiếu được tính bằng cách chia lợi nhuận hoặc lỗ sau thuế phân bổ cho cổ đông sở hữu cổ phiếu của Công ty cho số lượng bình quân gia quyền của số cổ phiếu phổ thông đang lưu hành trong năm.

Công ty sử dụng các thông tin sau để tính lãi cơ bản:

	Năm 2015	Năm 2014
Lợi nhuận sau thuế phân bổ cho cổ đông sở hữu cổ phiếu phổ thông - VND	73.107.736.350	5.186.619.650
Bình quân gia quyền của số cổ phiếu phổ thông (không bao gồm cổ phiếu quỹ) để tính lãi cơ bản trên cổ phiếu	111.276.600	26.364.600
Lãi cơ bản trên cổ phiếu - VND	<u>657</u>	<u>197</u>

**24. CÁC CAM KẾT THUÊ HOẠT ĐỘNG**

Vào ngày 31 tháng 12 năm 2015, Công ty đang thuê các văn phòng theo hợp đồng thuê hoạt động sau:

- Trụ sở chính tại tầng 3 tòa nhà Maritime Bank, số 180 – 192 Nguyễn Công Trứ, Quận 1, Thành phố Hồ Chí Minh;
- Phòng giao dịch tại tầng 1, số 255 – 257 Nguyễn Tri Phương, Phường 5, Quận 10, Thành phố Hồ Chí Minh;
- Văn phòng chi nhánh tại tầng 6 số 299 Cầu Giấy, Quận Cầu Giấy, Thành phố Hà Nội;
- Phòng giao dịch tại 74 Bà Triệu, Phường Hàng Bài, Quận Hoàn Kiếm, Thành phố Hà Nội.

Vào ngày 31 tháng 12 năm 2015, các khoản tiền thuê phải trả trong tương lai theo hợp đồng thuê hoạt động được trình bày như sau:

	Cuối năm	Đầu năm
Đến 01 năm	6.476.554.200	5.114.741.760
Từ 01 đến 05 năm	15.976.413.960	23.853.384.720
Trên 05 năm	-	<u>2.727.380.880</u>

**CÔNG TY CỔ PHẦN CHỨNG KHOÁN KIS VIỆT NAM**  
**THUYẾT MINH BÁO CÁO TÀI CHÍNH**  
 Cho năm tài chính kết thúc ngày 31 tháng 12 năm 2015

B09-CTCK

**25. THÔNG TIN BÁO CÁO BỘ PHẬN**

*Thông tin báo cáo bộ phận theo lĩnh vực kinh doanh*

	Môi giới và dịch vụ khách hàng	Tự doanh	Tư vấn	Kinh doanh nguồn vốn	Các bộ phận khác	Tổng cộng
<b>Cho năm tài chính kết thúc ngày 31 tháng 12 năm 2015</b>						
Doanh thu thuần hoạt động kinh doanh và thu nhập khác	65.110.926.095	939.211.672	131.181.818	105.419.597.913	737.917.387	172.338.834.885
1. doanh và thu nhập khác	45.586.104.336	(533.964.539)	557.568.163	16.633.045.338	84.081	62.242.837.379
2. Chi phí trực tiếp	14.538.578.894	209.716.000	29.291.508	23.539.077.589	164.769.122	38.481.433.114
3. Chi phí phân bổ						
<b>Lợi nhuận từ hoạt động kinh doanh trước thuế</b>	<b>4.986.242.865</b>	<b>1.263.460.211</b>	<b>(455.677.853)</b>	<b>65.247.474.986</b>	<b>573.064.184</b>	<b>71.614.564.392</b>

**Tại ngày 31 tháng 12 năm 2015**

1. Tài sản bộ phận trực tiếp	96.432.809.434	18.044.737.132	-	1.790.699.110.749	4.232.519.015	1.909.409.176.330
2. Tài sản bộ phận phân bổ	-	-	-	-	-	-
3. Tài sản bộ phận không phân bổ	-	-	-	-	-	15.582.046.811
<b>Tổng tài sản</b>	<b>96.432.809.434</b>	<b>18.044.737.132</b>	<b>-</b>	<b>1.790.699.110.749</b>	<b>4.232.519.015</b>	<b>1.924.991.223.141</b>
1. Nợ phải trả bộ phận trực tiếp	457.315.506.749	-	-	385.033.734.182	-	842.349.240.931
2. Nợ phải trả bộ phận phân bổ	-	-	-	-	-	-
3. Nợ phải trả bộ phận không phân bổ	-	-	-	-	-	3.833.234.785
<b>Tổng công nợ</b>	<b>457.315.506.749</b>	<b>-</b>	<b>-</b>	<b>385.033.734.182</b>	<b>-</b>	<b>846.132.475.716</b>

*Thông tin báo cáo bộ phận theo khu vực địa lý*

Toàn bộ hoạt động của Công ty diễn ra trên lãnh thổ Việt Nam.

## THUYẾT MINH BÁO CÁO TÀI CHÍNH

Cho năm tài chính kết thúc ngày 31 tháng 12 năm 2015

## 26. NGHIỆP VỤ VỚI CÁC BÊN LIÊN QUAN

Chi tiết các bên liên quan và mối quan hệ giữa Công ty với các bên liên quan như sau:

<i>Bên liên quan</i>	<i>Mối quan hệ</i>
Korea Investment & Securities Co., Ltd	Công ty mẹ
Korea Investment Holdings Co., Ltd	Liên quan với công ty mẹ
KITMC Worldwide Vietnam Fund 1	Liên quan với công ty mẹ
KITMC Worldwide Vietnam Fund 2	Liên quan với công ty mẹ
KITMC Vietnam Growth Fund	Liên quan với công ty mẹ
KITMC Vietnam Growth Fund 2	Liên quan với công ty mẹ
KITMC Worldwide Vietnam RSP Balance Fund	Liên quan với công ty mẹ
KITMC Worldwide China Vietnam Fund	Liên quan với công ty mẹ
Ông Oh Kyung Hee	Chủ tịch, Tổng Giám đốc
Bà Trần Thị Trúc Linh	Trưởng Ban Kiểm soát
Bà Nguyễn Thao Giang	Thành viên Ban Kiểm soát
Ông Lê Phương Thành	Trưởng Ban Kiểm soát (Miễn nhiệm ngày 02 tháng 3 năm 2015)

Những giao dịch chủ yếu của Công ty với các bên liên quan trong kỳ bao gồm:

<i>Bên liên quan</i>	<i>Nội dung nghiệp vụ</i>	<i>Giá trị VND</i>
Korea Investment Holdings Co., Ltd.	Vay ngắn hạn	337.950.000.000
	Lãi vay	4.066.917.744
Korea Investment & Securities Co., Ltd	Môi giới bán chứng khoán	96.446.573.400
	Môi giới mua chứng khoán	171.622.705.000
	Doanh thu phí môi giới	402.103.402
KITMC Worldwide Vietnam Fund 1	Môi giới bán chứng khoán	171.951.685.000
	Môi giới mua chứng khoán	134.097.682.000
	Doanh thu phí môi giới	612.098.734
KITMC Worldwide Vietnam Fund 2	Môi giới bán chứng khoán	95.310.280.000
	Môi giới mua chứng khoán	104.500.202.000
	Doanh thu phí môi giới	399.620.964
KITMC Vietnam Growth Fund	Môi giới bán chứng khoán	80.219.432.000
	Môi giới mua chứng khoán	129.771.722.000
	Doanh thu phí môi giới	419.982.308
KITMC Vietnam Growth Fund 2	Môi giới bán chứng khoán	24.210.102.000
	Môi giới mua chứng khoán	40.487.555.000
	Doanh thu phí môi giới	129.395.314
KITMC Worldwide Vietnam RSP Balance Fund	Môi giới bán chứng khoán	777.253.399.000
	Môi giới mua chứng khoán	706.118.733.000
	Doanh thu phí môi giới	2.966.744.264

**THUYẾT MINH BÁO CÁO TÀI CHÍNH**

Cho năm tài chính kết thúc ngày 31 tháng 12 năm 2015

**26. NGHIỆP VỤ VỚI CÁC BÊN LIÊN QUAN (tiếp theo)**

KITMC Wordwide China Vietnam Fund	Môi giới bán chứng khoán	27.712.599.000
	Môi giới mua chứng khoán	46.538.393.000
	Doanh thu phí môi giới	148.501.984
Ông Oh Kyung Hee	Môi giới bán chứng khoán	172.618.000
	Môi giới mua chứng khoán	198.688.000
	Doanh thu phí môi giới	1.014.573
Bà Trần Thị Trúc Linh	Môi giới bán chứng khoán	23.474.000
	Môi giới mua chứng khoán	48.234.000
	Doanh thu phí môi giới	132.464
Bà Nguyễn Thao Giang	Môi giới bán chứng khoán	25.820.000
	Môi giới mua chứng khoán	26.990.000
	Doanh thu phí môi giới	105.620
Ông Lê Phương Thành	Môi giới bán chứng khoán	1.803.900.000
	Môi giới mua chứng khoán	2.131.800.000
	Doanh thu phí môi giới	<u>5.903.548</u>

**Các giao dịch với các bên liên quan khác**

Thu nhập của các thành viên Hội đồng Quản trị, Ban kiểm soát và Tổng Giám đốc của Công ty trong năm là 5.211.293.334 đồng (bao gồm thuế thu nhập cá nhân và các khoản bảo hiểm bắt buộc).

Tại ngày 31 tháng 12 năm 2015, các khoản phải thu với bên liên quan như sau:

Bên liên quan	Nội dung nghiệp vụ	Giá trị VND
Korea Investment Holdings Co., Ltd.	Vay ngắn hạn	337.950.000.000
	Lãi vay phải trả	<u>4.083.734.182</u>

**27. MỤC ĐÍCH VÀ CHÍNH SÁCH QUẢN LÝ RỦI RO TÀI CHÍNH**

Các khoản nợ phải trả tài chính của Công ty bao gồm các khoản vay và nợ, các khoản phải trả người bán và các khoản phải trả khác. Mục đích chính của các khoản nợ phải trả tài chính này là hỗ trợ tài chính cho hoạt động của Công ty. Công ty có các khoản hợp tác kinh doanh, phải thu khách hàng và các khoản phải thu khác, tiền mặt và tiền gửi kỳ hạn phát sinh trực tiếp từ hoạt động của Công ty. Công ty còn nắm giữ các khoản đầu tư ngắn hạn và đầu tư chứng khoán sẵn sàng để bán. Công ty không nắm giữ hoặc phát hành các công cụ tài chính phái sinh.

Công ty chịu rủi ro thị trường, rủi ro tín dụng và rủi ro thanh khoản.

Nghiệp vụ quản lý rủi ro là nghiệp vụ không thể thiếu cho toàn bộ hoạt động kinh doanh của Công ty, Công ty có hệ thống kiểm soát mức cân đối có thể chấp nhận được giữa chi phí rủi ro và chi phí quản lý rủi ro. Tổng Giám đốc theo dõi liên tục quy trình quản lý rủi ro của Công ty nhằm đảm bảo mức cân đối phù hợp giữa rủi ro và kiểm soát rủi ro.

Tổng Giám đốc xem xét thống nhất các chính sách quản lý những rủi ro này như tổng hợp dưới đây.

## THUYẾT MINH BÁO CÁO TÀI CHÍNH

Cho năm tài chính kết thúc ngày 31 tháng 12 năm 2015

## 27. MỤC ĐÍCH VÀ CHÍNH SÁCH QUẢN LÝ RỦI RO TÀI CHÍNH (tiếp theo)

## 27.1 Rủi ro thị trường

Rủi ro thị trường là rủi ro mà giá trị hợp lý của các luồng tiền trong tương lai của một công cụ tài chính sẽ biến động theo những thay đổi của giá thị trường. Rủi ro thị trường có ba loại rủi ro: rủi ro lãi suất, rủi ro tiền tệ và rủi ro về giá khác, chẳng hạn như rủi ro về giá cổ phần. Công cụ tài chính bị ảnh hưởng bởi rủi ro thị trường bao gồm các khoản vay và nợ, tiền gửi, các khoản đầu tư sẵn sàng để bán.

Các phân tích độ nhạy như được trình bày dưới đây liên quan đến tình hình tài chính của Công ty tại ngày 31 tháng 12 năm 2015 và ngày 31 tháng 12 năm 2014.

Các phân tích độ nhạy này được lập trên cơ sở giá trị nợ thuần, tỷ suất giữa lãi suất cố định với lãi suất thả nổi của các khoản nợ và tỷ lệ các công cụ tài chính có gốc ngoại tệ đều cố định.

*Rủi ro lãi suất*

Rủi ro lãi suất là rủi ro mà giá trị hợp lý của các luồng tiền trong tương lai của một công cụ tài chính sẽ biến động do thay đổi lãi suất thị trường. Rủi ro về thay đổi lãi suất thị trường của Công ty chủ yếu liên quan đến các khoản hợp tác kinh doanh, phải thu khách hàng các khoản phải thu khác, tiền và các khoản tiền gửi ngắn hạn, và các khoản nợ phải trả tài chính. Những khoản đầu tư này phần lớn là ngắn hạn, và không được nắm giữ với mục đích đầu cơ. Nợ phải trả tài chính có lãi suất cố định.

Công ty quản lý rủi ro lãi suất bằng cách theo dõi chặt chẽ tình hình thị trường có liên quan để xác định chính sách lãi suất hợp lý có lợi cho các mục đích quản lý giới hạn rủi ro của Công ty.

*Độ nhạy lãi suất*

Công ty không thực hiện phân tích độ nhạy lãi suất do mức độ rủi ro lãi suất của Công ty là rất nhỏ hoặc nợ phải trả tài chính có lãi suất cố định.

*Rủi ro ngoại tệ*

Rủi ro ngoại tệ là rủi ro mà giá trị hợp lý hoặc các luồng tiền trong tương lai của một công cụ tài chính sẽ biến động do thay đổi tỷ giá hối đoái. Rủi ro về thay đổi tỷ giá hối đoái của Công ty chủ yếu liên quan đến các hoạt động của Công ty khi doanh thu hoặc chi phí có gốc tiền tệ khác so với đồng tiền kế toán của Công ty.

*Độ nhạy ngoại tệ*

Công ty không thực hiện phân tích độ nhạy ngoại tệ do mức độ rủi ro ngoại tệ của Công ty là rất nhỏ.

*Rủi ro về giá cổ phần*

Chứng khoán vốn niêm yết và chưa niêm yết do Công ty nắm giữ chịu ảnh hưởng của rủi ro giá thị trường phát sinh do tình trạng không chắc chắn về giá trị trong tương lai của các khoản đầu tư chứng khoán.

Giá trị hợp lý của các khoản đầu tư vào cổ phiếu niêm yết của Công ty trên Báo cáo tài chính tại ngày 31 tháng 12 năm 2015 là 47.007.333 đồng Việt Nam. Sự tăng (hoặc giảm) 10% của chỉ số chứng khoán có thể làm tăng (hoặc giảm) một tỷ lệ tương ứng trên doanh thu từ hoạt động đầu tư của Công ty; tùy thuộc vào mức độ trọng yếu và kéo dài của sự suy giảm và tùy thuộc vào trạng thái nắm giữ của danh mục đối với những cổ phiếu có ảnh hưởng đáng kể tới chỉ số thị trường.

## THUYẾT MINH BÁO CÁO TÀI CHÍNH

Cho năm tài chính kết thúc ngày 31 tháng 12 năm 2015

**27. MỤC ĐÍCH VÀ CHÍNH SÁCH QUẢN LÝ RỦI RO TÀI CHÍNH (tiếp theo)****27.2 Rủi ro tín dụng**

Rủi ro tín dụng là rủi ro mà đối tác sẽ không thực hiện các nghĩa vụ của mình theo quy định của một công cụ tài chính hoặc hợp đồng khách hàng, dẫn đến tổn thất về tài chính. Công ty có rủi ro tín dụng từ các hoạt động kinh doanh của mình (chủ yếu đối với các khoản phải thu khách hàng) và từ hoạt động tài chính của mình, bao gồm cả tiền gửi ngân hàng và các công cụ tài chính khác.

*Đầu tư chứng khoán nợ*

Rủi ro tín dụng liên quan đến đầu tư chứng khoán nợ dựa trên các chính sách, thủ tục và quy trình kiểm soát của Công ty về đầu tư chứng khoán. Tại mỗi kỳ lập báo cáo tài chính, Công ty đánh giá rủi ro tín dụng đối với các chứng khoán nợ trên cơ sở thông tin về tình hình thị trường và khả năng thu hồi của khoản đầu tư.

*Phải thu khách hàng*

Việc quản lý rủi ro tín dụng khách hàng của Công ty dựa trên các chính sách, thủ tục và quy trình kiểm soát của Công ty có liên quan đến việc quản lý rủi ro tín dụng khách hàng.

Các khoản phải thu khách hàng chưa trả thường xuyên được theo dõi. Các phân tích về khả năng lập dự phòng được thực hiện tại ngày lập báo cáo trên cơ sở từng khách hàng đối với các khách hàng lớn. Các khoản phải thu khách hàng của Công ty thuộc một số lượng lớn khách hàng đa dạng và có tài sản bảo đảm đối ứng, do đó không có rủi ro tập trung về tín dụng.

*Tiền gửi ngân hàng*

Công ty chủ yếu duy trì số dư tiền gửi tại các ngân hàng lớn tại Việt Nam. Rủi ro tín dụng từ số dư tiền gửi tại các ngân hàng được quản lý bởi bộ phận kế toán và bộ phận Nguồn vốn theo chính sách của Công ty. Rủi ro tín dụng tối đa của Công ty đối với các thành phần trong bảng cân đối kế toán tại mỗi kỳ lập báo cáo tài chính là giá trị ghi sổ. Công ty đánh giá rủi ro tập trung về tín dụng liên quan đến tiền gửi ngân hàng ở mức thấp.

**27.3 Rủi ro thanh khoản**

Rủi ro thanh khoản là rủi ro Công ty gặp khó khăn trong việc đáp ứng các nghĩa vụ tài chính do tình trạng thiếu vốn. Rủi ro thanh khoản của Công ty phát sinh chủ yếu do không tương xứng trong các kỳ hạn của tài sản tài chính và các khoản phải trả tài chính.

Công ty giám sát rủi ro thanh khoản bằng việc duy trì tỷ lệ tiền mặt và các khoản tương đương tiền ở mức mà Ban Tổng Giám đốc cho là đủ để hỗ trợ tài chính cho các hoạt động kinh doanh của Công ty và để giảm thiểu ảnh hưởng của những thay đổi các luồng tiền.

**THUYẾT MINH BÁO CÁO TÀI CHÍNH**

Cho năm tài chính kết thúc ngày 31 tháng 12 năm 2015

**27. MỤC ĐÍCH VÀ CHÍNH SÁCH QUẢN LÝ RỦI RO TÀI CHÍNH (tiếp theo)****27.3 Rủi ro thanh khoản (tiếp theo)**

Thông tin thời gian đáo hạn của nợ phải trả tài chính của Công ty dựa trên các giá trị thanh toán chưa chiết khấu theo hợp đồng như sau:

	Không kỳ hạn	Từ 03 - 12 tháng	Từ 01 - 05 năm	Tổng cộng
<b>Tại ngày 31 tháng 12 năm 2015</b>				
Vay ngắn hạn	43.000.000.000	337.950.000.000	-	380.950.000.000
Phải trả hoạt động giao dịch chứng khoán	450.963.776.185	-	-	450.963.776.185
Chi phí phải trả	9.015.345.596	-	-	9.015.345.596
Các khoản phải trả, phải nộp khác	1.429.143.078	-	-	1.429.143.078
<b>Cộng</b>	<b>504.408.264.859</b>	<b>337.950.000.000</b>	<b>-</b>	<b>842.358.264.859</b>
<b>Tại ngày 31 tháng 12 năm 2014</b>				
Vay ngắn hạn	-	214.300.000.000	-	214.300.000.000
Phải trả hoạt động giao dịch chứng khoán	132.198.051.936	-	-	132.198.051.936
Chi phí phải trả	5.947.390.342	-	-	5.947.390.342
Các khoản phải trả, phải nộp khác	1.429.321.080	-	-	1.429.321.080
<b>Cộng</b>	<b>139.574.763.358</b>	<b>214.300.000.000</b>	<b>-</b>	<b>353.874.763.358</b>

Công ty cho rằng mức độ tập trung rủi ro đối với việc trả nợ là thấp. Công ty có đủ khả năng trả tiếp cận các nguồn vốn và các khoản vay đến hạn thanh toán trong vòng 12 tháng có thể được tái tục với các bên cho vay hiện tại.

**28. THUYẾT MINH BỔ SUNG THÔNG TIN VỀ TÀI SẢN TÀI CHÍNH VÀ NỢ PHẢI TRẢ TÀI CHÍNH**

Thông tư 210/2009/TT-BTC đã đưa ra các định nghĩa về công cụ tài chính, bao gồm tài sản tài chính và nợ phải trả tài chính, công cụ tài chính phái sinh và công cụ vốn chủ sở hữu cũng như quy định cách thức phân loại, trình bày và thuyết minh các loại công cụ này.

Do thông tư 210 chỉ quy định việc trình bày báo cáo tài chính và thuyết minh thông tin đối với công cụ tài chính, các khái niệm dưới đây theo Thông tư 210 chỉ áp dụng đối với việc lập Thuyết minh này. Các khoản mục tài sản và nợ của Công ty vẫn được ghi nhận và hạch toán theo các quy định hiện hành của các Chuẩn mực Kế toán và Hệ thống Kế toán Việt Nam, các chính sách kế toán áp dụng cho công ty chứng khoán được quy định tại Thông tư số 95/2008/TT-BTC ngày 24 tháng 10 năm 2008, Thông tư số 162/2010/TT-BTC ngày 20 tháng 10 năm 2010 của Bộ tài chính và Thông tư số 200/2014/TT-BTC ban hành ngày 22 tháng 12 năm 2014 của Bộ Tài chính hướng dẫn Chế độ kế toán doanh nghiệp thay thế quyết định số 15/2006/QĐ-BTC ngày 20 tháng 3 năm 2006 và Thông tư 244/2009/TT-BTC ngày 31 tháng 12 năm 2009 của Bộ Tài chính và tuân thủ các quy định có liên quan đến việc lập và trình bày các báo cáo tài chính kèm theo.

## THUYẾT MINH BÁO CÁO TÀI CHÍNH

Cho năm tài chính kết thúc ngày 31 tháng 12 năm 2015

## 28. THUYẾT MINH BỔ SUNG THÔNG TIN VỀ TÀI SẢN TÀI CHÍNH VÀ NỢ PHẢI TRẢ TÀI CHÍNH (tiếp theo)

Tài sản tài chính

Các tài sản tài chính của Công ty theo phạm vi của Thông tư 210/2009/TT-BTC bao gồm tiền mặt, các khoản tiền gửi tại các tổ chức tín dụng, các khoản chứng khoán kinh doanh, chứng khoán đầu tư, các khoản nợ phải thu và các tài sản theo các hợp đồng phái sinh tiền tệ.

Theo Thông tư 210/2009/TT-BTC, tài sản tài chính được phân loại một cách phù hợp, cho mục đích thuyết minh trong các báo cáo tài chính riêng, thành một trong các loại sau:

+ *Tài sản tài chính được ghi nhận theo giá trị hợp lý thông qua Báo cáo kết quả hoạt động kinh doanh:*

Là một tài sản thỏa mãn một trong các điều kiện sau:

a) Tài sản tài chính được phân loại vào nhóm nắm giữ để kinh doanh. Tài sản tài chính được phân loại vào nhóm chứng khoán nắm giữ để kinh doanh, nếu:

- Được mua hoặc tạo ra chủ yếu cho mục đích bán lại/ mua lại trong thời gian ngắn;
- Có bằng chứng về việc kinh doanh công cụ đó nhằm mục đích thu lợi ngắn hạn; hoặc
- Công cụ tài chính phái sinh (ngoại trừ các công cụ tài chính phái sinh được xác định là một hợp đồng bảo lãnh tài chính hoặc một công cụ phòng ngừa rủi ro hiệu quả).

b) Tại thời điểm ghi nhận ban đầu, Công ty xếp tài sản tài chính vào nhóm phản ánh theo giá trị hợp lý thông qua Báo cáo kết quả hoạt động kinh doanh.

+ *Các khoản đầu tư nắm giữ đến ngày đáo hạn:*

Là các tài sản tài chính phi phái sinh với các khoản thanh toán cố định hoặc có thể xác định và có kỳ đáo hạn cố định mà đơn vị có ý định và có khả năng giữ đến ngày đáo hạn, ngoại trừ:

- a) Các tài sản tài chính mà tại thời điểm ghi nhận ban đầu đã được xếp vào nhóm ghi nhận theo giá trị hợp lý thông qua Báo cáo kết quả hoạt động kinh doanh;
- b) Các tài sản tài chính đã được xếp vào nhóm sẵn sàng để bán;
- c) Các tài sản tài chính thỏa mãn định nghĩa về các khoản cho vay và phải thu.

+ *Các khoản cho vay và phải thu:*

Là các tài sản tài chính phi phái sinh với các khoản thanh toán cố định hoặc có thể xác định và không được niêm yết trên thị trường, ngoại trừ:

- a) Các khoản mà đơn vị có ý định bán ngay hoặc sẽ bán trong tương lai gần được phân loại là tài sản nắm giữ vì mục đích kinh doanh, và cũng như các loại mà tại thời điểm ghi nhận ban đầu được đơn vị xếp vào nhóm ghi nhận theo giá trị hợp lý thông qua Báo cáo kết quả hoạt động kinh doanh;
- b) Các khoản được đơn vị xếp vào nhóm sẵn sàng để bán tại thời điểm ghi nhận ban đầu; hoặc
- c) Các khoản mà người nắm giữ có thể không thu hồi được phần lớn giá trị đầu tư ban đầu, không phải do suy giảm chất lượng tín dụng, và được phân loại vào nhóm sẵn sàng để bán.

+ *Tài sản sẵn sàng để bán:*

Là các tài sản tài chính phi phái sinh được xác định là sẵn sàng để bán hoặc không được phân loại là:

- a) Các khoản cho vay và các khoản phải thu;
- b) Các khoản đầu tư giữ đến ngày đáo hạn;
- c) Các tài sản tài chính ghi nhận theo giá trị hợp lý thông qua Báo cáo kết quả hoạt động kinh doanh.



**THUYẾT MINH BÁO CÁO TÀI CHÍNH**

Cho năm tài chính kết thúc ngày 31 tháng 12 năm 2015

**28. THUYẾT MINH BỔ SUNG THÔNG TIN VỀ TÀI SẢN TÀI CHÍNH VÀ NỢ PHẢI TRẢ TÀI CHÍNH (tiếp theo)**Nợ phải trả tài chính

Nợ phải trả tài chính của Công ty theo phạm vi của Thông tư 210/2009/TT-BTC bao gồm các khoản vay, các khoản phải trả và các khoản nợ phải trả theo các hợp đồng phái sinh tiền tệ.

Theo Thông tư 210/2009/TT-BTC, nợ phải trả tài chính, cho mục đích thuyết minh trong các báo cáo tài chính riêng, được phân loại một cách phù hợp thành:

+ Các nợ phải trả tài chính được ghi nhận thông qua báo cáo kết quả hoạt động kinh doanh

Là một khoản nợ phải trả tài chính thỏa mãn một trong các điều kiện sau:

a) Nợ phải trả tài chính được phân loại vào nhóm nắm giữ để kinh doanh. Nợ phải trả tài chính được phân loại vào nhóm chứng khoán nắm giữ để kinh doanh, nếu:

- Được mua hoặc tạo ra chủ yếu cho mục đích bán lại/ mua lại trong thời gian ngắn;
- Có bằng chứng về việc kinh doanh công cụ đó nhằm mục đích thu lợi ngắn hạn; hoặc
- Công cụ tài chính phái sinh (ngoại trừ các công cụ tài chính phái sinh được xác định là một hợp đồng bảo lãnh tài chính hoặc một công cụ phòng ngừa rủi ro hiệu quả).

b) Tại thời điểm ghi nhận ban đầu; đơn vị xếp nợ phải trả tài chính vào nhóm phản ánh theo giá trị hợp lý thông qua Báo cáo kết quả hoạt động kinh doanh.

+ Các khoản nợ phải trả tài chính được xác định theo giá trị phân bổ

Các khoản nợ phải trả tài chính không được phân loại vào nhóm được ghi nhận thông qua báo cáo kết quả hoạt động kinh doanh sẽ được phân loại vào nhóm các khoản nợ phải trả tài chính được xác định theo giá trị phân bổ.

Bù trừ các tài sản và nợ phải trả tài chính

Các tài sản tài chính và nợ phải trả tài chính được bù trừ và giá trị thuần sẽ được trình bày trên bảng cân đối kế toán riêng nếu; và chỉ nếu, Công ty có quyền hợp pháp thực hiện việc bù trừ các giá trị đã được ghi nhận này và có ý định bù trừ trên cơ sở thuần, hoặc thu được các tài sản và thanh toán nợ phải trả đồng thời.

Xác định giá trị hợp lý của công cụ tài chính

Công ty sử dụng phương pháp và giả định sau đây để ước tính giá trị hợp lý:

+ Giá trị hợp lý của tiền mặt và tiền gửi ngắn hạn, các khoản phải thu khách hàng, các khoản phải trả người bán và nợ phải trả ngắn hạn khác tương đương với giá trị ghi sổ của các khoản mục này do những công cụ này có kỳ hạn ngắn.

+ Giá trị hợp lý của các khoản phải thu được Công ty đánh giá dựa trên các thông tin như tình hình thị trường và khả năng trả nợ vay của từng khách hàng. Trên cơ sở đánh giá này, Công ty ước tính dự phòng cho phần không thu hồi được theo dự tính của các khoản phải thu này. Tại ngày 30 tháng 6 năm 2015, giá trị ghi sổ của các khoản phải thu sau khi trừ đi dự phòng không khác biệt đáng kể với giá trị hợp lý.

+ Giá trị hợp lý của chứng khoán niêm yết được xác định dựa trên giá công bố, nếu có, trên các thị trường có giao dịch.

+ Giá trị hợp lý của công cụ chưa được niêm yết được xác định dựa trên báo giá hoặc giá trị tài sản ròng/ giá trị sổ sách của đơn vị phát hành, giá yết trên các tạp chí đầu tư chứng khoán. Trường hợp không có đủ nguồn thông tin uy tín và đáng tin cậy để xác định giá trị thị trường, giá trị hợp lý của công cụ chưa niêm yết được phản ánh theo giá gốc.

**THUYẾT MINH BÁO CÁO TÀI CHÍNH**

Cho năm tài chính kết thúc ngày 31 tháng 12 năm 2015

**28. THUYẾT MINH BỔ SUNG THÔNG TIN VỀ TÀI SẢN TÀI CHÍNH VÀ NỢ PHẢI TRẢ TÀI CHÍNH THEO THÔNG TƯ 210/2009/TT-BTC (tiếp theo)**

Bảng so sánh giá trị ghi sổ và giá trị hợp lý của tài sản tài chính của Công ty được trình bày trong báo cáo tài chính như sau:

	Giá trị ghi sổ		Giá trị hợp lý	
	Cuối năm	Đầu năm	Cuối năm	Đầu năm
<b>Tài sản tài chính</b>				
Tài sản tài chính được ghi nhận theo giá trị hợp lý thông qua Báo cáo kết quả hoạt động kinh doanh	<b>239.732.881.631</b>	<b>50.816.935.259</b>	<b>215.050.788.644</b>	<b>25.288.451.974</b>
Chứng khoán thương mại	42.732.881.631	42.816.935.259	18.050.788.644	17.288.451.974
Cổ phiếu niêm yết	56.204.182	140.257.810	47.007.333	95.341.313
Cổ phiếu chưa niêm yết	42.676.677.449	42.676.677.449	18.003.781.311	17.193.110.661
Các khoản đầu tư nắm giữ đến ngày đáo hạn	197.000.000.000	8.000.000.000	197.000.000.000	8.000.000.000
Tiền gửi có kỳ hạn	197.000.000.000	8.000.000.000	197.000.000.000	8.000.000.000
Phải thu khách hàng và các khoản phải thu khác	1.535.521.516.139	267.492.278.874	(*)	(*)
Tiền và các khoản tương đương tiền	159.457.589.449	1.056.850.411.163	159.457.589.449	1.056.850.411.163
<b>Tổng cộng</b>	<b>1.934.711.987.219</b>	<b>1.375.159.625.296</b>	<b>374.508.378.093</b>	<b>1.082.138.863.137</b>

Bảng so sánh giá trị ghi sổ và giá trị hợp lý của nợ phải trả tài chính của Công ty được trình bày trong báo cáo tài chính như sau:

	Giá trị ghi sổ		Giá trị hợp lý	
	Cuối năm	Đầu năm	Cuối năm	Đầu năm
<b>Nợ phải trả tài chính</b>				
Nợ vay	380.950.000.000	214.300.000.000	(*)	(*)
Phải trả hoạt động giao dịch chứng khoán	450.963.776.185	132.198.051.936	(*)	(*)
Chi phí phải trả	9.015.345.596	5.947.390.342	9.015.345.596	5.947.390.342
Các khoản phải trả, phải nộp khác	1.429.143.078	1.429.321.080	(*)	(*)
<b>Tổng cộng</b>	<b>842.358.264.859</b>	<b>353.874.763.358</b>	<b>9.015.345.596</b>	<b>5.947.390.342</b>

(\*) Giá trị hợp lý của các tài sản tài chính và nợ tài chính không thể xác định do các Chuẩn mực Kế toán và Khế độ Kế toán Việt Nam chưa có hướng dẫn cụ thể về việc tính toán.

Giá trị hợp lý của các tài sản tài chính và nợ phải trả tài chính được phản ánh theo giá trị mà công cụ tài chính có thể được chuyển đổi trong một giao dịch hiện tại giữa các bên tham gia, ngoại trừ trường hợp bắt buộc phải bán hoặc thanh lý.

Công ty sử dụng phương pháp và giả định sau đây được sử dụng để ước tính giá trị hợp lý:

- Giá trị hợp lý của tiền mặt và tiền gửi ngắn hạn, các khoản phải thu khách hàng, các khoản phải trả người bán và nợ phải trả ngắn hạn khác tương đương với giá trị ghi sổ của các khoản mục này do những công cụ này có kỳ hạn ngắn.

**THUYẾT MINH BÁO CÁO TÀI CHÍNH**

Cho năm tài chính kết thúc ngày 31 tháng 12 năm 2015

**29. CÁC SỰ KIỆN PHÁT SINH SAU NGÀY KẾT THÚC KỲ TÀI CHÍNH**

Không có sự kiện trọng yếu nào phát sinh sau ngày kết thúc kỳ tài chính cần phải điều chỉnh hoặc phải công bố trong báo cáo tài chính.

**30. SỐ LIỆU TƯƠNG ỨNG**

Một số khoản mục tương ứng trên bảng cân đối kế toán vào ngày 31 tháng 12 năm 2014 và báo cáo lưu chuyển tiền tệ cho năm tài chính 2014 đã được phân loại lại cho phù hợp với cách trình bày của báo cáo tài chính năm 2015 do việc áp dụng Thông tư 200, chi tiết như sau:


	Ngày 31 tháng 12 năm 2014 (đã được trình bày trước đây)	Trình bày lại	Ngày 31 tháng 12 năm 2014 (được trình bày lại)
<b>BẢNG CÂN ĐỐI KẾ TOÁN</b>			
Phải thu ngắn hạn khác	832.990.735	53.528.996	886.519.731
Tài sản ngắn hạn khác	53.528.996	(53.528.996)	-
Phải thu dài hạn khác	-	1.798.545.990	1.798.545.990
Tài sản dài hạn khác	1.798.545.990	(1.798.545.990)	-
	Năm 2014 (đã được trình bày trước đây)	Trình bày lại	Năm 2014 (được trình bày lại)
<b>BÁO CÁO LƯU CHUYỂN TIỀN TỆ</b>			
Tăng, giảm các khoản phải thu	(170.026.831.386)	(230.280.214)	(170.257.111.600)
Tiền thu khác từ hoạt động sản xuất kinh doanh	105.000.000	(105.000.000)	-
Tiền chi khác từ hoạt động sản xuất kinh doanh	(335.280.214)	335.280.214	-



**LÊ TÍCH ĐỨC**  
Người lập  
Ngày 22 tháng 02 năm 2016



**TRƯƠNG THỊ KIM DUNG**  
Kế toán trưởng

**ÔNG KYUNG HEE**  
Tổng Giám đốc